



Kobras OÜ
Registrikood 10171636
kobras@kobras.ee

TÖÖ NR 2024-271
November 2024

Enefit Green Solar OÜ

PÄRNU-JAAGUPI PÄIKESEELEKTRIJAAMA MAASTIKUANALÜÜS

Juhataja:	Erki Kõnd
Vastutav spetsialist:	Teele Nigola
Koostajad:	Minea Kaplinski-Sauk Triinu Sinimets
Kontrollija:	Marite Kirpu

Objekti asukoht: Pärnu maakond, Põhja-Pärnumaa vald, Arase, Aasa ja Tarva küla
X= 6504206, Y= 527629; X=6493471 Y=527692

ÜLDINFO

Töö nimetus:	Pärnu-Jaagupi päikeseelektrijaama maastikuanalüüs
OBJEKTI ASUKOHT:	<p>Pärnu maakond, Põhja-Pärnumaa vald Arase küla, Vahepõllu (18802:001:0218), Ansupõllu (18801:001:0381), Vaheaasa (18802:001:0216), Nuki (18802:001:0204)</p> <p>Pärnu maakond, Põhja-Pärnumaa vald, Aasa küla, Jõeääre (18802:001:0326)</p> <p>Pärnu maakond, Põhja-Pärnumaa vald, Tarva küla, Kubjapõllu (18803:001:0179), Kalda (63801:001:1045)</p>
TÖÖ EESMÄRK:	Maastikuanalüüsi eesmärgiks on anda hinnang, kuidas mõjutab kavandatud päikeseпарк olemasolevat maastikupilti ning pakkuda vajadusel välja võimalusi maastikuliselt ebasoovitavate mõjude leevendamiseks.
TÖÖ LIIK:	Ekspert hinnang
TÖÖ TELLIJAJ:	Enefit Green Solar OÜ
Kontaktisik:	Marit Rae Tel 5667 7709 marit.rae@enefitgreen.ee
TÖÖ TÄITJAJ:	Kobras OÜ Registrikood 10171636 Riia 35, 50410 Tartu Tel 730 0310 http://www.kobras.ee
Projektijuht:	Teele Nigola - maastikuarhitekt-planeerija Tel 730 0310, 518 7602 teele@kobras.ee
Maastikuanalüüsi koostajad:	Minea Kaplinski-Sauk – maastikuarhitekt-planeerija Tel 5690 0694 minea@kobras.ee Triinu Sinimets – planeerija assistent
Kontrollija:	Marite Kirpu - tehniline kontrollija

Kobras OÜ litsentsid / tegevusload:

1. Keskkonnamõju hindamise tegevuslitsentsid:
KMH0046 Urmas Uri; KMH0159 Noela Kulm.
2. Keskkonnamõju strateegilise hindamise juhteksperdid:
 - Urmas Uri; Teele Nigola.
3. Hüdroteoloogiliste tööde tegevusluba nr 379:
 - Hüdroteoloogilised uuringud; Hüdroteoloogiline kaardistamine.
4. Maakorraldustööde tegevuslitsents nr 635 MA-k.
5. MTR-i majandustegevusteated:
 - Ehitusuuringud EG10171636-0001;
 - Ehitusprojekti ekspertiis EK10171636-0002;
 - Omanikujärelevalve EO10171636-0001;
 - Projekteerimine EP10171636-0001;
 - Muinsuskaitse E 377/2008.
6. Maaparandusalal Tegutsevate Ettevõtjate Registri (MATER) registreeringud:
 - Maaparandussüsteemi omanikujärelevalve MO0010-00;
 - Maaparandussüsteemi projekteerimine MP0010-00;
 - Maaparanduse uurimistöö MU0010-00;
 - Maaparanduse ekspertiis MK0010-00.
7. Muinsuskaitseameti pädevustunnistus PT 606/2012:
 - Mälestise liigid: ehitismälestis, ajaloomälestis, maailmapärandi objekt asuv ehitis.
 - Tööde liik: konserveerimise ja restaureerimise projektide koostamine, konserveerimis- ja restaureerimistööde tegevuskavade koostamine maastikuarhitektuuri valdkonnas, muinsuskaitsejärelevalve, planeeringu muinsuskaitse eritingimuste koostamine, uuringud ja uuringu tegevuskavade koostamine.
8. Veeuuringut teostava proovivõtja atesteerimistunnistus (reoveesetest, pinnaveest, põhjaveest, heit- ja reoveest proovivõtmine) Noela Kulm - Nr 2074/22, Tanel Mäger – Nr 2075/22.
9. Kutsetunnistused:
 - Diplomeeritud mäeinsener, tase 7, kutsetunnistus nr 176863 – Tanel Mäger;
 - Volitatud hüdrotehnikainsener, tase 8, kutsetunnistus nr 167534 – Erki Kõnd;
 - Volitatud hüdrotehnikainsener, tase 8, kutsetunnistus nr 131647 – Oleg Sosnovski;
 - Diplomeeritud hüdrotehnikainsener, tase 7, kutsetunnistus nr 120446 – Martin Võru;
 - Diplomeeritud hüdrotehnikainsener, tase 7, kutsetunnistus nr 167600 – Ervin R. Piirsalu;
 - Diplomeeritud veevarustuse- ja kanalisatsiooniinsener, tase 7, kutsetunnistus nr E000482 – Ervin R. Piirsalu;
 - Volitatud maastikuarhitekt, tase 7, kutsetunnistus nr 142815 – Teele Nigola;
 - Volitatud maastikuarhitekt, tase 7, kutsetunnistus nr 152113 – Kadri Kattai;
 - Volitatud maastikuarhitekt, tase 7, kutsetunnistus nr 155387 – Priit Paalo;
 - Ruumilise keskkonna planeerija, tase 7, kutsetunnistus 109264 – Teele Nigola;
 - Geodeet, tase 7, kutsetunnistus nr 131951 – Ivo Maasik;
 - Geodeet, tase 7, kutsetunnistus nr 131953 – Marek Maaring;
 - Maakorraldaja, tase 6, kutsetunnistus nr 141508 – Ivo Maasik;
 - Markseider, tase 6, kutsetunnistus nr 135966 – Ivo Maasik;
 - Puurija, tase 3, kutsetunnistus nr 114525 – Peeter Lillak;
 - Puurmeister, tase 5, kutsetunnistus nr 150111 – Peeter Lillak;
 - Puitaimede hindaja, tase 5, kutsetunnistus nr 202712 – Kreete Lääne.

SISUKORD

1. ÜLDINFO	5
1.1. MAASTIKUANALÜÜSI EESMÄRK JA ÜLDINFO	5
1.2. TÖÖ LÄBIVIIMISE METOODIKA	7
2. MAA-ALA ISELOOMUSTUS	8
2.1. PAIKNEMINE, FUNKTSIONAALSED SEOSSED JA KONTAKTVÕÖND	8
2.2. KEHTIVAD KITSENDUSED JA OLEMASOLEVAD TEHNOVÕRGUD	10
3. MAA-ALA ALUSDOKUMENTIDE ÜLEVAADE	12
3.1. STRATEEGILISTEST DOKUMENTIDEST TULENEVAD SUUNISED	12
3.2. PÄRNU MAAKONNAPLANEERING 2030+	12
3.3. HETKEL KEHTIV ÜLDPLANEERING	13
3.4. PÄIKESEPARGI RAJAMISE KESKKONNAMÕJU EELHINNANG	16
3.5. AASA JA ARASE MULLASTIKU EKSPERTHINNANG	17
3.6. KOKKUVÕTE ALUSDOKUMENTIDES TOODUD TINGIMUSTEST	17
4. KAVANDATUD PÄIKESEPARGI MAA-ALADE MAASTIKUANALÜÜS	18
4.1. ALA 1: ARASE JA AASA	18
4.1.1. AJALOOLINE KUJUNEMINE, RELJEEF, KÕLVIKUJAOTUS	18
4.1.2. ALA OLEMASOLEVAD MAASTIKULISED VÄÄRTUSED KAVANDATUD PÄIKESEPARGI RAJAMISE KONTEKSTIS	21
4.2. ALA 2 – TARVA	22
4.2.1. AJALOOLINE KUJUNEMINE, RELJEEF, KÕLVIKUJAOTUS	22
4.2.2. ALA OLEMASOLEVAD MAASTIKULISED VÄÄRTUSED	25
4.3. KAVANDATUD PÄIKESEPARGI PAIGUTAMINE MAASTIKUSSE	26
4.3.1. OLEMASOLEVAD VAATED VÕIMALIKEST KONFLIKTIKOHTADEST	26
4.3.2. MAASTIKU MODELLEERITUD VAATED PÄIKESEPARGI RAJAMISEL	34
5. KOKKUVÕTE ANALÜÜSI TULEMUSTEST	46

1. ÜLDINFO

1.1. MAASTIKUANALÜÜSI EESMÄRK JA ÜLDINFO

Maastikuanalüüsi eesmärgiks on anda hinnang, kuidas mõjutab Pärnu maakonnas Põhja-Pärnumaa vallas Arase, Aasa ja Tarva külasse kavandatud päikeseпарк olemasolevat maastikupilti ning pakkuda vajadusel välja võimalusi maastikuliselt ebasoovitavate mõjude leevendamiseks.

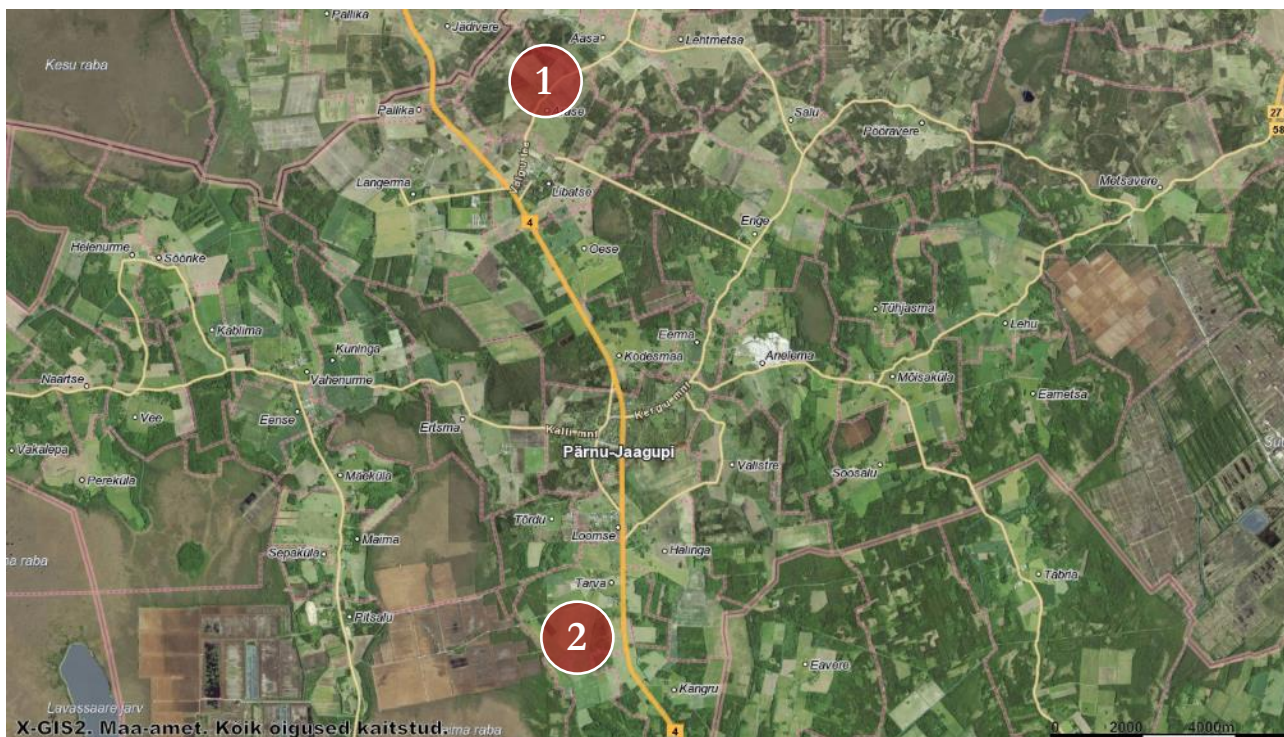
Kavandatud päikeseпарк koosneb mitmest maa-alast, mis jaotuvad Arase ja Aasa ning Tarva külade vahele. Suurem park (edaspidi 1. ala) jääb Arase ning Aasa külasse, kus see jaguneb kolmeks maastikuliselt kõlvikute või suuremate teedega eraldatud maa-alaks:

- Nuki (18802:001:0204);
- Vahepõllu (18802:001:0218) ja Ansupõllu (18801:001:0381);
- Vaheaasa (18802:001:0216) ja Jõeääre (18802:001:0326).

Väiksem park (edaspidi 2. ala) asub Tarva külas ning jääb kahele kinnistule: Kubjapõllu (18803:001:0179) ja Kalda (63801:001:1045).

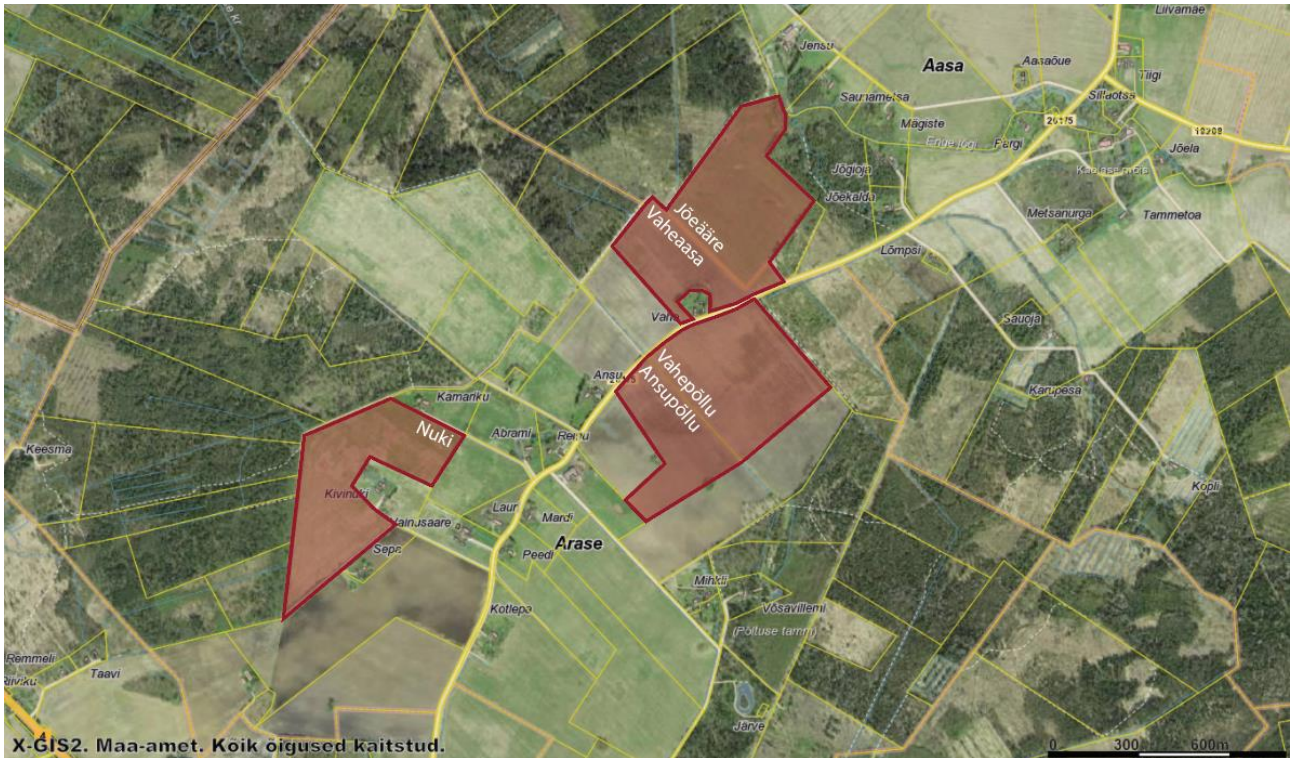
Kavandatud päikesepargi asukoht on toodud skeemil 1 – 3.

Käesoleva eksperthinnangu koostamises osalesid Kobras OÜ poolt volitatud maastikuarhitekt tase 7 Teele Nigola, maastikuarhitekt-planeerija Minea Kaplinski-Sauk ning planeerija assistent Triinu Sinimets.



Skeem 1. Kavandatud päikesepargi asukohaskeem. Numbriga 1 on tähistatud Arase ja Aasa ning numbriga 2 Tarva külasse jääv ala.

Aluskaart: Maa-ameti kaardiserver, 2024



Skeem 2. Kavandatud päikesepargi koosseisu hõlmatud maaüksused Arase ja Aasa külas.

Aluskaart: Maa-ameti kaardiserver, 2024



Skeem 3. Kavandatud päikesepargi koosseisu hõlmatud maaüksused Tarva külas.

Aluskaart: Maa-ameti kaardiserver, 2024

1.2. TÖÖ LÄBIVIIMISE METOODIKA

Kavandatud päikesepark jääb Põhja-Pärnumaa valda. Kuivõrd päikeseelektrijaam on rajatis, millel on täiendav mõju kontaktvööndi maastiku iseloomule ja kasutamisele, on vajalik arvestada sellest tekkivat maastikulise häiringu ulatust ning pakkuda võimalikke leevendusmeetmeid.

Põhja-Pärnumaa vald on tekkinud pärast omavalitsusreformi, kui 2017. aastal liitusid Halinga vald, Tootsi vald, Vändra vald ja Vändra alev. Põhja-Pärnumaa valla uus üldplaneering on hetkel koostamisel, mistõttu kehtivad vallas endiste omavalitsusüksuste üldplaneeringud, mille kehtestamine jääb vahemikku 1998-2012 ning ei käsitle seetõttu päikeseenergiaga seonduvaid teemasid.

Töö on üles ehitatud järgnevalt:

- kaardianalüüsi põhjal koostatud ülevaade maa-ala paiknemisest, funktsionaalsetest seostest, kontaktvööndist, kitsendustest;
- ülevaade olemasolevates alusdokumentides ja uuringutes sätestatud tingimustest, et veenduda, milline on esiteks erinevates planeeringutes kehtestatud avaliku kokkuleppe alusel vormistatud nägemus konkreetse ala edasiseks arenguks ning teiseks, millistele järeldustele jõudsid päikesepargi kavandamise käigus koostatud KMH eelhindang ja mullastiku eksperthinnang;
- kaardianalüüsi ja välitööde põhjal koostatud maastikuanalüüs, mis annab ülevaate maa-ala maastikulisest iseloomust, sh selle ajaloolisest kujunemisest, kõlvikujaotusest, reljeefist ning olulistest vaadetest;
- päikesepargi rajamise sobilikkuse kokkuvõttev hinnang ja soovitusel eelneva analüüsi põhjal.

Analüüsi alusmaterjalidena kasutatakse:

- piirkonnaga seotud planeeringuid ja dokumente:
 - Pärnu maakonnaplaneering 2030+, kehtestatud Riigihalduse ministri 29.03.2018 käskkirjaga nr 1.1-4/74;
 - (*omavalitsuste liitumise eelse*) Halinga valla üldplaneering. Kehtestatud volikogu 31.10.2012. a määrusega nr 22;
 - Põhja-Pärnumaa vallas Arase, Aasa ja Tarva küla päikesepargi KMH eelhindang. Lõpparuande eelnõu. OÜ Hendrikson DGE töö nr 24005109. 18.10.2024;
 - Aasa, Arase mullastiku eksperthinnang. Alar Astover, PhD. September 2024;
- Maa-ameti kaardiserveri erinevaid rakendusi ja andmekogusid (sh kitsenduste kaart, ajalooliste kaartide rakendus, kõrgusandmed, 3D kaardiandmed, fotoladu);
- Rahvusarhiivi ajalooliste kaartide andmebaasi.

2. MAA-ALA ISELOOMUSTUS

2.1. PAIKNEMINE, FUNKTSIONAALSED SEOSD JA KONTAKTVÖÖND

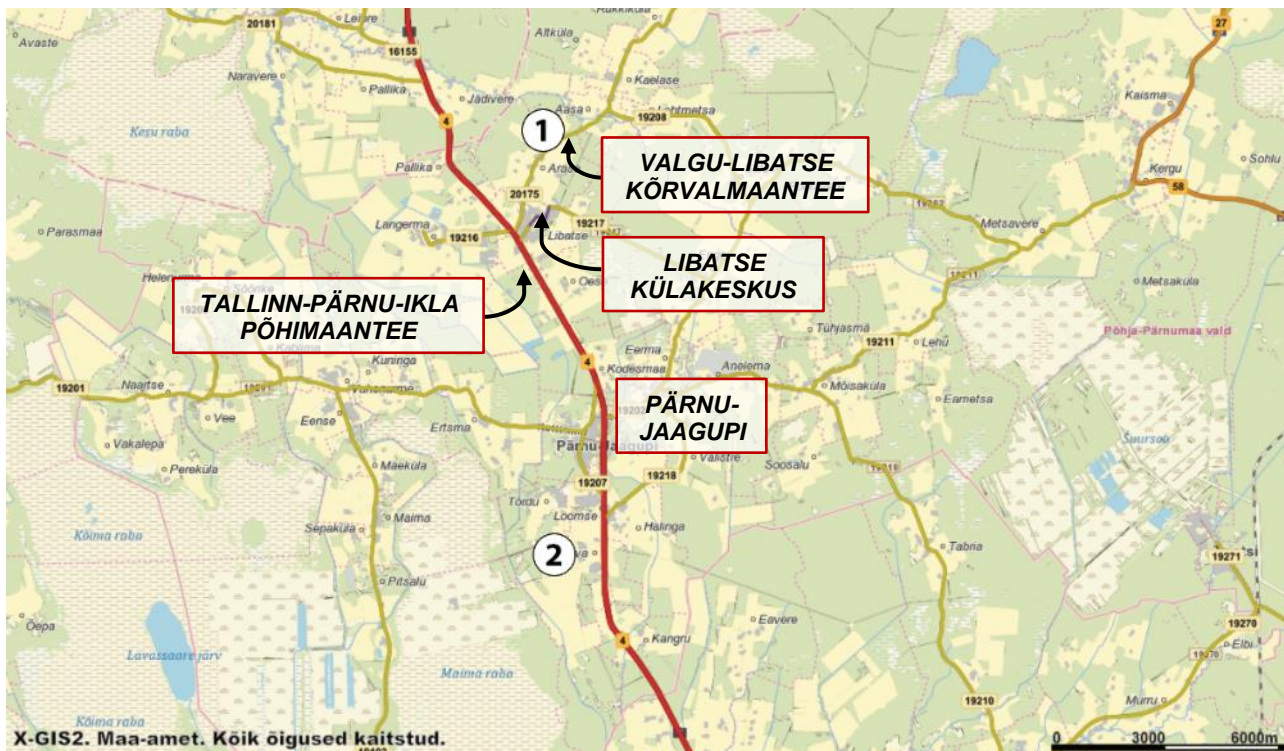
Päikesepargiks kavandatud maa-alad asuvad endises Halinga, tänases Põhja-Pärnumaa vallas. Piirkond jääb Pärnu jõe valgalale ning seda iseloomustab tasaselt lainjas reljeef ning rohked sood ja rabad, mille vahele jäävad metsad ja põllumajandusmassiivid.

Mõlemad uuringualad jäävad hajusatesse põllumajanduspiirkondadesse, mis samas paiknevad Tallinn-Pärnu-Ikla põhimaantee funktsionaalses kontaktvööndis – esimene ala asub maanteest ca 2 km idas, teine ala ca 1 km läänes. Kõige lähemaks tiheasustatud keskuseks on mõlemal alal Pärnu-Jaagupi alev (1. alast linnulennult ligikaudu 6 km lõunasse, 2. alast ligikaudu 2 km põhja). Täiendavalt jääb väiksem tiheasustusala, Libatse külakeskus, 1. alast ca 1 km lõunasse. Maa-alade paiknemist teiste keskuste ja suuremate riigiteede suhtes vt skeemilt 4.

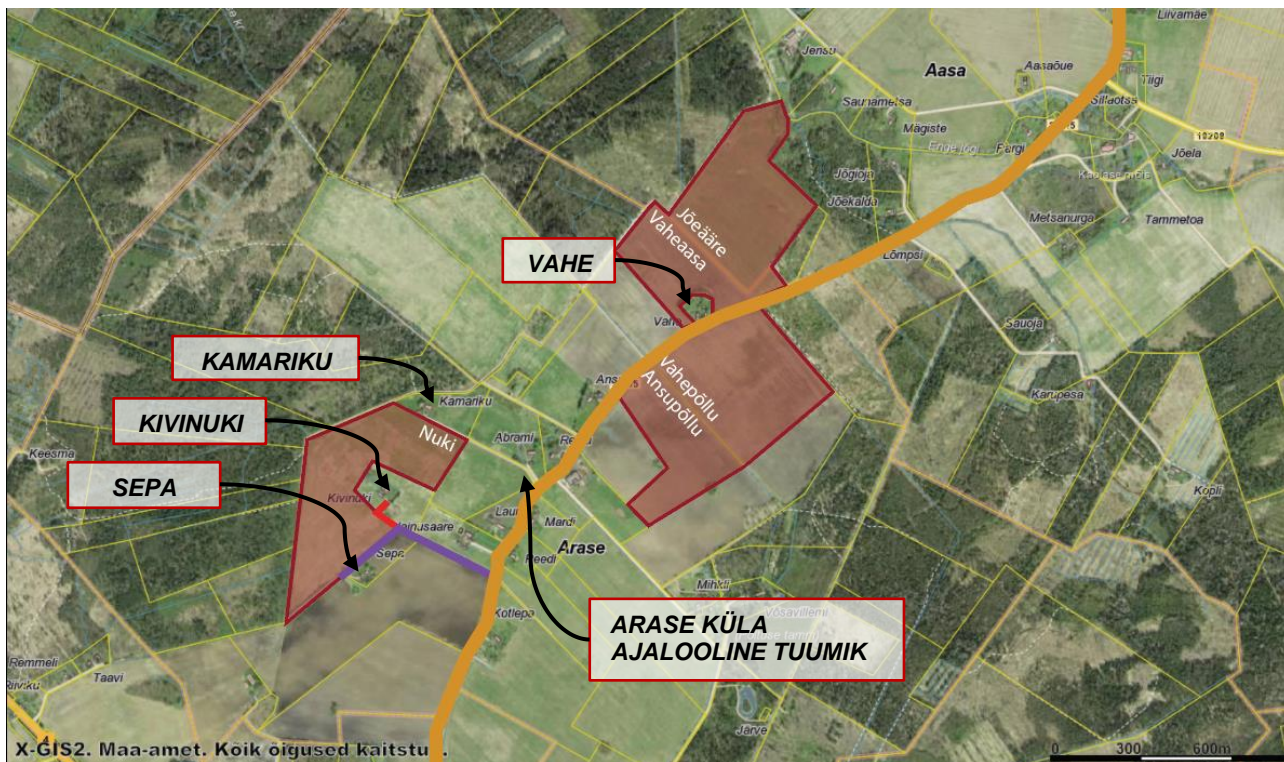
Arase ja Aasa külasse kavandatud päikesepargi kontaktvööndisse ehk sellest ligikaudu 500 meetri raadiusesse jääb suur osa ajaloolise Arase küla taludest. Päikesepargi vahetusse kontaktvööndisse, st sellest kuni paarisaja meetri kaugusele jäävad, järgnevad hoonestatud talukohad – Sepa (18802:001:0932), Kivinuki (18802:001:0978), Kamariku (18802:001:0934) ja Vahe (18802:001:0215). Päikesepargiks kavandatud Nuki kinnistu on ligipääsetav avalikku kasutusse määratud Sepa teelt. Ülejäänud Arase ja Aasa külasse jäävad päikesepargi kinnistud on juurdepääsetavad Valgu-Libatse kõrvalmaanteelt. Arase ja Aasa külasse jääva ala kontaktvööndis asuvate talukohtade ning teede paiknemist vt skeemilt 5.

Tarva külasse kavandatud päikesepargi osa kontaktvööndis asub ajalooline Tarva külasüda. Ala vahetusse kontaktvööndisse, sellest paarisaja meetri raadiusesse, jäävad Aruvarba (63801:001:0129), Tiksa (18803:001:0230), Kubjaõue (18803:001:0178), Andrese (18803:001:0068), Anni (63801:001:0129), Kalda (63801:001:1045) ja Oru (18803:001:0085) talukohad. Päikesepargiks kavandatud Kalda kinnistu on ligipääsetav piki avalikuks kasutamiseks määratud Tarva-Tõrdu teed, Kubjapõllu kinnistu aga üksnes piki mitteavalikku Turbaraba teed. Lisaks kulgeb piki Kubjapõllu idaserva mitteavalik juurdepääsutee. Tarva külasse jääva maa-ala kontaktvööndis asuvate talukohtade ning teede paiknemist vt skeemilt 6.

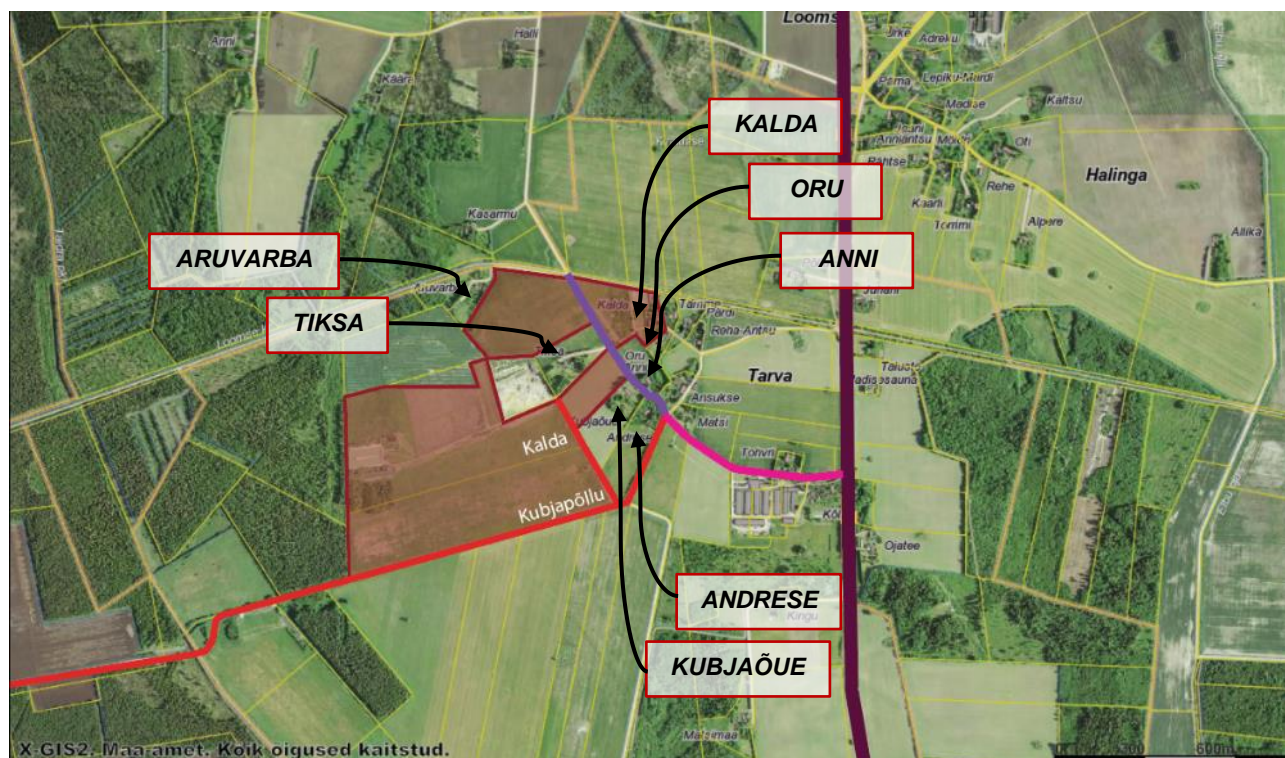
Lisaks elamutele, mis jäävad päikeseparkide otsesesse kontaktvööndisse, tuleb täiendavalt arvestada, et kuna tegu on tasase ning suures osas avatud maastikuga, mõjutab päikesepark vaateliselt suuremat maa-ala ning enamaid kinnistuid. Vaadete teemat on täpsemalt analüüsitud peatükis 4.



Skeem 4. Maa-alade funktsionaalsed seosed teiste asulate ja suuremate maanteedega.
Aluskaart: Maa-ameti kaardiserver, 2024



Skeem 5. Arase ja Aasa külasse jääva ala kontaktvööndis asuvad talukohad ning juurdepääsuteed. Helepunasega on näidatud mitteavalikus kasutuses erateed, lillaga avalikus kasutuses erateed ning oranžiga riiklik kõrvalmaantee.
Aluskaart: Maa-ameti kaardiserver, 2024



Skeem 6. Tarva külasse jääva ala kontaktvööndis asuvad talukohad ning juurdepääsuteed. Helepunasega on näidatud mitteavalikus kasutuses erateed, roosaga avalikus kasutuses kohalikud teed, lillaga avalikus kasutuses erateed ning tumepunasega riiklik põhimaantee.

Aluskaart: Maa-ameti kaardiserver, 2024

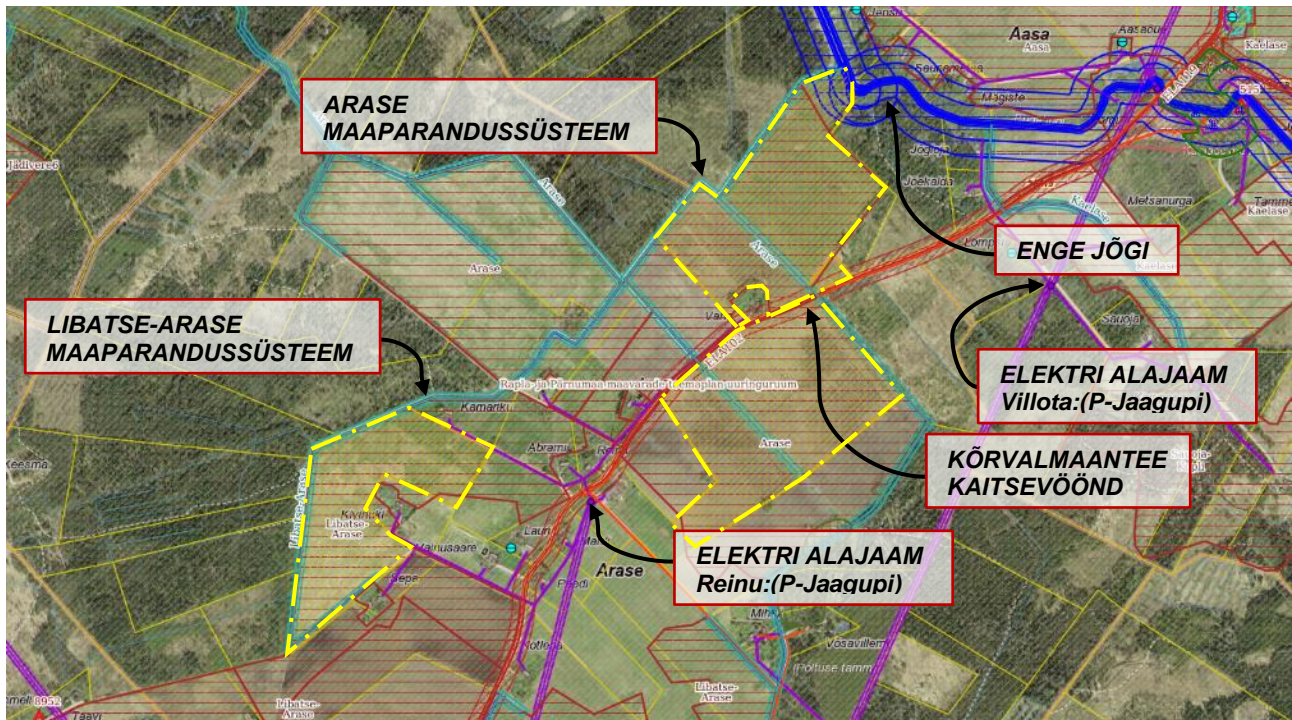
2.2. KEHTIVAD KITSENDUSED JA OLEMASOLEVAD TEHNOVÕRGUD

Päikesepargiks kavandatudl maa-aladel ei asu ei loodus- ega muinsuskaitsealuseid objekte.

Pärandkultuuriobjektidest asub Arase külas Reinu taluhäärber, mis jääb 1. päikesepargiks kavandatud ala mõlemast piirkonnast ligikaudu 500 m kaugusele (vastavalt ida ja lääne suunas). Veel jääb praktiliselt kogu 1. ala maaparandussüsteemi maa-alale, v.a väike nurk Jõeääre kinnistu kirdeosas. Ala servades ja kontaktvööndis asuvad mitmed eesvoolukraavid, mille mõlemale kaldale jääb 12 m laiune eesvoolu kaitsevöönd. Lisaks jookseb piki Jõeääre kinnistu kirdepiiri Enge jõgi, mille kallastele jääb 4 m kallastele, 10 m veekaitse-, 50 m ehituskeelu- ja 100 m piiranguvöönd. Teisi veekaitsepiiranguid analüüsitava maa-alale ei ulatu, ent selle kontaktvööndis Lauri kinnistul paikneb puurkaev. Maa-ala erinevates servades kulgevad lisaks mõned elektri madalpinge õhuliinid, ent olulisi elektrivõrguga seotud piiranguid 1. alale ei jää. 1. ala kitsendusi vt skeemilt 7.

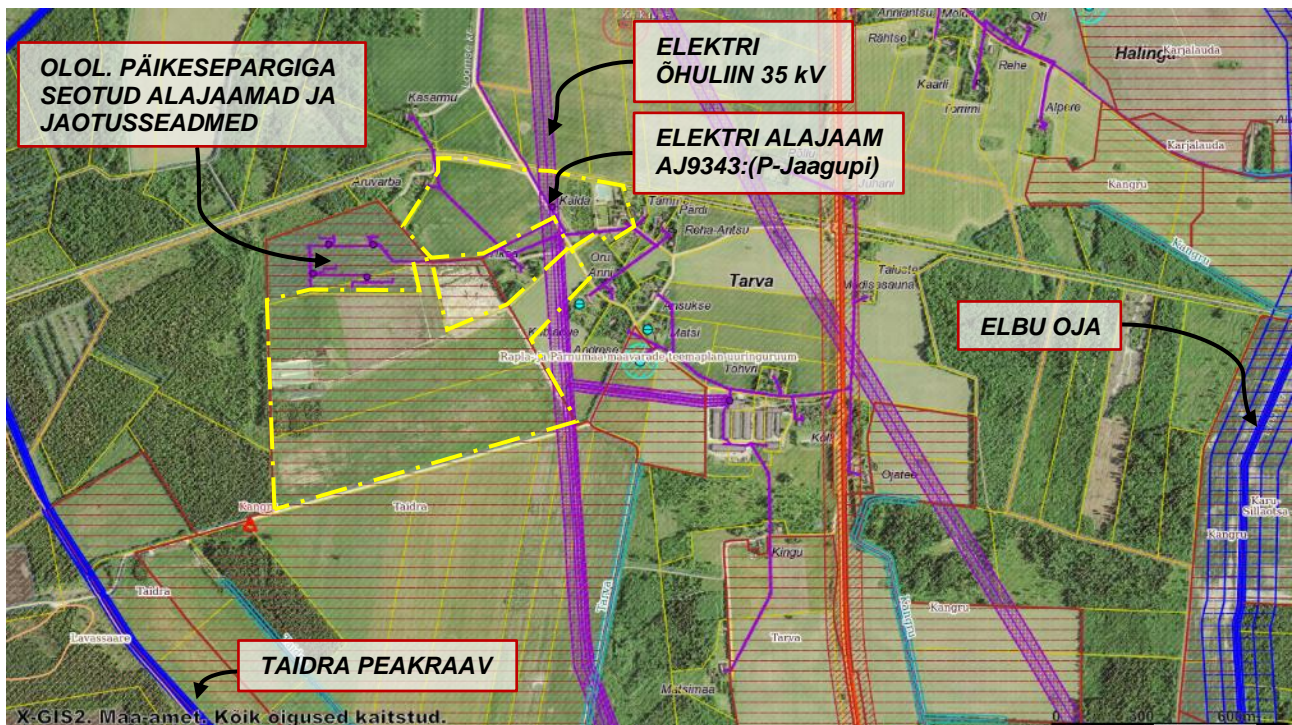
Tarva küla põhjapiiril, vahetult päikesepargiks kavandatud 2. ala kõrval, asub pärandkultuuriobjekt Lavassaare-Tootsi turbaraudtee, mis tänaseks kulgeb piki maastikku kõrge silmapaistva raudteetammina. Veel asub 2. ala kontaktvööndis, sellest ligikaudu 200 m loodes, pärandkultuuriobjekt Kirstu mägi. Suur osa 2. päikesepargiks kavandatud alast, v.a Kalda kinnistu idapoolsed osad, jääb maaparandussüsteemi maa-alale. Maaparanduse eesvoolu või teisi veekaitsepiiranguid põhjustavaid objekte maa-alale ei jää, ent selle kontaktvööndis Kubjaõue kinnistul asub puurkaev. Lisaks kulgeb läbi Tarva küla elektri kõrgepingeliin (tähisega 35kV AS-50), millest mõlemale pole jääb 25 m laiune kaitsevöönd. Lisaks jääb 2. alale mõned elektri madalpinge õhuliinid ja maakaableid. 2. ala kitsandusi vt skeemilt 8.

Planeeringutest tulenevaid maakasutuse kitsendusi on kirjeldatud peatükkides 3.2 ja 3.3.



Skeem 7. Arase ja Aasa külasse jääva ala kitsendused. Kollase katkendjoonega on tähistatud kavandatud päikesepargi piirid. Tumesinisega jõgi ja sellega seotud veekaitsetised piirangud, helesinise ringiga puurkaevud, helesinise joonega maaparandussüsteemi eesvool, pruuni viirutusega maaparandussüsteemi maa-ala, lillaga elektriga seotud rajatised ja nende kaitsevööndid, punasega riigimaantee ja selle kaitsevöönd.

Aluskaart: Maa-ameti kaardiserver, 2024



Skeem 8. Tarva külasse jääva ala kitsendused. Kollase katkendjoonega on tähistatud kavandatud päikesepargi piirid. Tumesinisega veekogud ja nende veekaitsetised piirangud, helesinise ringiga puurkaevud, helesinise joonega maaparandussüsteemi eesvool, pruuni viirutusega maaparandussüsteemi maa-ala, lillaga elektriga seotud rajatised ja nende kaitsevööndid, punasega riigimaantee ja selle kaitsevöönd. Aluskaart: Maa-ameti kaardiserver, 2024

3. MAA-ALA ALUSDOKUMENTIDE ÜLEVAADE

3.1. STRATEEGILISTEST DOKUMENTIDEST TULENEVAD SUUNISED

Riiklikus planeeringus „Eesti 2030+“¹ on energeetikavaldkonna ühe põhieesmärgina sätestatud vajadus suurendada taastuvenergia osakaalu energiavarustuses. Soositud on liikumine senisest hajutatumale piirkondlikule energiatootmisele, et tagada energiajulgeolek.

„Kliimapoliitika põhialused aastani 2050+“² seab eesmärgiks kujundada Eestist aastaks 2050 konkurentsivõimeline väikese süsinikuheitega majandus. Selle üheks osaks on kodumaist päritolu taastuvenergiaallikate laiem kasutuselevõtt, pidades silmas energiajulgeolekut ja varustuskindlust.

„Energiamajanduse arengukava aastani 2030“³ on üheks eesmärgiks seadnud taastuvatest energiaallikatest toodetava energia tootmise ja tarbimise osakaalu suurendamise.

Kokkuvõtvalt vastab päikeseenergia tootmise laiendamine kõigile strateegilistes dokumentides sõnastatud olulisematele taastuvenergeetika arendamisega seotud eesmärkidele.

3.2. PÄRNU MAAKONNAPLANEERING 2030+

Pärnu maakonnaplaneeringus 2030+⁴ on toodud järgmised tingimused, mis puudutavad päikeseenergeetika arendamist:

- päikesepargid kavandada väheväärtuslikele või kasutusest väljalangenud aladele, nt endised tööstuspargid, laudakompleksid;
- suuremate päikeseenergia parkide asukohad määrata üldplaneeringuga. Vältida päikeseenergia tootmiseks mõeldud suuremate alade kavandamist väärtuslikule põllumajandusmaale, väärtuslikule maastikule ja rohelise võrgustiku alale. Päikeseenergia tootmine nimetatud aladel on võimalik põhjendatud vajadusel ja täiendava kaalutlemise tulemusena;
- väiketuulikut rajamise ja päikeseenergia kasutamise tingimused määrata üldplaneeringuga.

Kavandatud päikeseпарк ei asu jäätmaal, vaid põllumajandusmaastikul, otse olemasolevate vanade põliskülade kõrval ning paikneb suures osas väärtuslikul põllumajandusmaal. Samuti jääb mõlemale alale (1. alal Jõeääre kinnistule, 2. alal Kalda ja Kubjapõllu kinnistu lääneosasse) rohelise võrgustiku koridor ning lisaks kuulub 1. ala väärtusliku maastiku tähisega „A7 Kodesmaa-Kaelase piirkonna põllumaastik“ koosseisu. Kõigi nimetatud piirangutega alade kohta on maakonnaplaneeringus antud ka nende kasutust suunavad soovitusel ja tingimused, ent maakonnaplaneeringus määratud alade piire ning tingimusi on ette nähtud täpsustada üldplaneeringutega.

Kokkuvõtvalt ei ole kavandatud päikeseпарк maakonnaplaneeringu mõttes päikeseenergia tootmiseks eelistatud piirkond. Samas on maakonnaplaneeringus välja toodud, et päikeseenergia tootmine ka väärtuslikel põllumajandusmaadel, väärtuslikul maastikul ning rohelise võrgustiku alal on võimalik, kui selleks on põhjendatud vajadus ning seda on täiendava analüüsi käigus kaalutletud.

¹ Üleriigiline planeering "Eesti 2030+", kehtestatud Vabariigi Valitsuse 30.08.2012 korraldusega nr 368.

² Kliimapoliitika põhialused aastani 2050, vastu võetud 05.04.2017 Riigikogu otsusega.

³ Energiamajanduse arengukava aastani 2030, heaks kiidetud Vabariigi Valitsuse 20.10.2017 korraldusega nr 28.

⁴ Pärnu maakonnaplaneering 2030+, kehtestatud Riigihalduse ministri 29.03.2018 käskkirjaga nr 1.1-4/74.

3.3. HETKEL KEHTIV ÜLDPLANEERING

Omaavalitsuste liitumise eelse Halinga valla üldplaneering on kehtestatud volikogu 31.10.2012. aasta määrusega nr 22. Üldplaneering ei käsitle eraldi päikeseenergia tootmist, mistõttu on kohati teatud piirangute osas täpsemad maakonnaplaneeringus toodud tingimused.

Kehtivas üldplaneeringus on kavandatud päikesepargi maa-alad märgitud põllumaaks, sh olulises osas **väärtuslikuks põllumaaks** (vt skeem 9 ja 10). Samuti jääb 1. ala Arase ja Aasa külas kogu ulatuses **väärtusliku maastiku alale** (vt skeem 9) ning lisaks on mõlemale alale markeeritud **rohevõrgustiku koridor** – 1. alal Jõeääre kinnistul, 2. alal Kalda ja Kubjapõllu kinnistu lääneosas.

Rohelise võrgustiku osas ei ole päikeseenergia parkide rajamist eraldi käsitletud, mistõttu tuleb lähtuda üldistest rohelise võrgustiku tingimustest, millest kavandatud tegevuse kontekstis on asjakohased järgmised:

- rohevõrgustiku koridori alal välditakse uute ehitusalade rajamist, olemasolevate laiendamist ja uute infrastruktuuride rajamist. Kui see on möödapääsmatu, valitakse eriti hoolikalt rajatiste asukohta, et leevendada võimalikku negatiivset mõju. Vajadusel koostada keskkonnamõjude hindamine;
- loomade liikumise takistamise vältimiseks on piirdeaedade rajamine lubatud ainult vahetult ümber õueala;
- välditakse tegevusi, mis killustavad rohevõrgustiku tuumalasid ja lõikavad läbi koridore;
- rohekoridoride alale ehitades peab jääma katkematuks vähemalt 50-100 m laiune olemasoleva haljastuse või planeeritava haljastusega koridori riba.

Väärtusliku põllumajandusmaa määramisel on üldplaneeringus võetud eesmärgiks säilitada vähemalt 50 boniteedipunktiga põllud. Tingimustena on üldplaneeringus sätestatud, et vältida tuleb põllumassiivide tükeldamist hoonestuse eesmärgil ning kaevandamislubade taotlemine ja väljaandmine on väärtuslikul põllumajandusmaal lubatud õigusaktides sätestatud korras. Päikeseparkide rajamise osas väärtuslikule põllumajandusmaale ei anna üldplaneering täiendavaid suuniseid, mistõttu tuleb lähtuda ennekõike maakonnaplaneeringus toodud põhimõtetest. Väärtusliku põllumaa säilimiseks on maakonnaplaneeringus toodud välja erinevad soovitusel, millest päikesepargi rajamise kontekstis on asjakohased järgmised:

- hoida kasutuses põllumajandusmaana või avatud maastikuna;
- säilitada ja hoida korras maaparandussüsteemid ja nende eesvoolud avatud;
- mõjuvatel põhjustel ja täiendava kaalutlemise tulemusena on väärtuslikku põllumajandusmaad võimalik kasutada ettevõtluse arendamiseks (ümbertöötlemine ja väärindamine).

Väärtuslike maastike osas viitab üldplaneering tingimuste osas tänaseks kehtetule Pärnu maakonnaplaneeringu teemaplaneeringule „Asustust ja maakasutust suunavad keskkonnatingimused”⁵. Kuivõrd rohkem ei ole väärtuslike maastike teemat üldplaneeringu põhiosas käsitletud, on põhjendatud lähtuda maakonnaplaneeringust, kus Kodesmaa-Kaelase piirkonna põllumaastiku väärtustena on välja toodud nauditavad vaated korras põldudele ja taludele, mis avanevad liikudes nii suurematel maanteedel kui ka põldudevahelistel külateedel. Väärtuslike maastike omapära säilitamiseks on maakonnaplaneeringus toodud rida tingimusi, millest päikesepargi rajamise kontekstis on asjakohased järgmised:

- säilitada ajaloolist maakasutust, põllumajandusmaastiku avatust ja vaateid väärtuslikele maastikuelementidele;
- maa sihtotstarbe muutmisel arvestada, et säiliks maastikumuster;

⁵ Kehtetuks tunnistatud riigihalduse ministri 29.03.2018 käskkirjaga nr 1.1-4/74

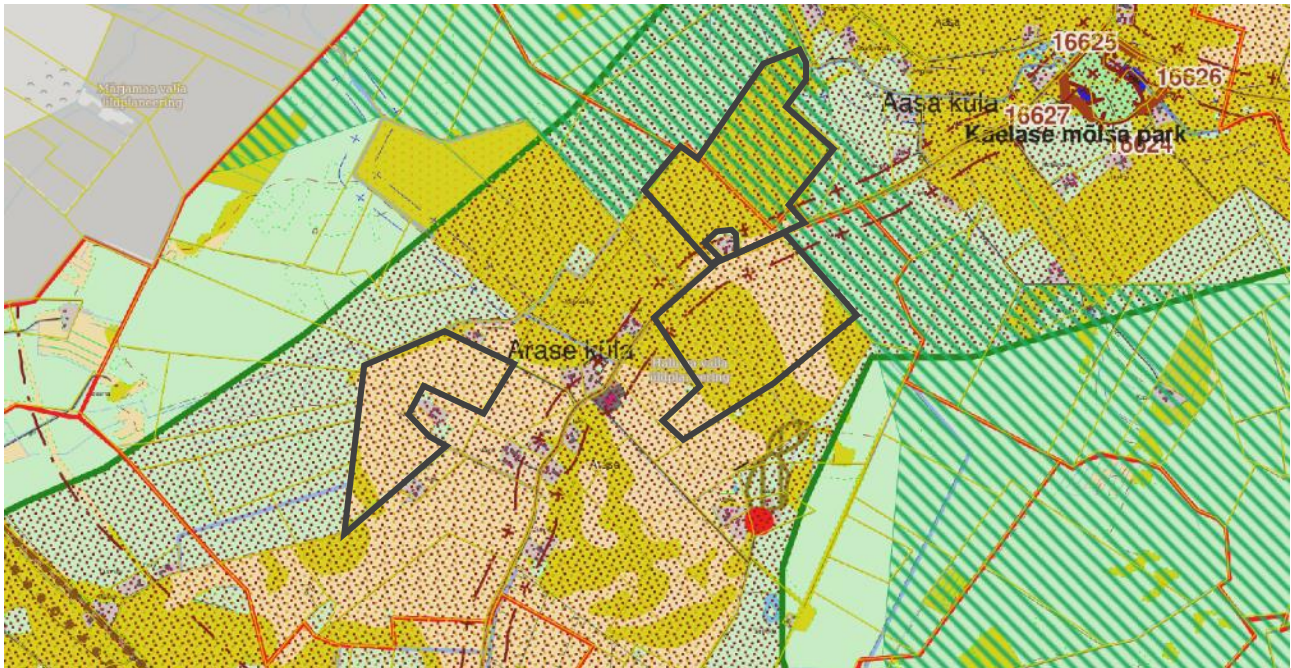
- uute ehitusalade ja joonehitiste rajamisel säilitada olemasolevad väärtused ja sobitada uued elemendid kooskõlas olemasolevatega;
- maastikuökoloogilisest printsiibist lähtuvalt säilitada looduslikud kooslused saarekestena kultuurmaastikes. Kui looduslikke kooslusi on paiguti napilt, täiendada neid maastikke uue haljastusega ja metsatukkadega.

Lisaks eraldi (alam)peatükkides käsitletud maakasutuse piirangutele on üldplaneeringus toodud ka **keskkonnamõju strateegilise hindamise aruandest** tulenevad kaalutus- ja leevendusmeetmed. Kuigi ka neis ei ole päikeseenergiat otsesõnu käsitletud ning valdavalt sisalduvad sealsed soovitusel üldplaneeringu põhitekstis, on erandiks väärtuslikud maastikud, mille osas KMH toob muuhulgas välja järgnevad kaitse ja hoolduse eesmärgid:

- säilitada looduslikke ja poollooduslikke alasid, elupaiku ja maastikuelemente;
- taastada ja säilitada traditsioonilisi elemente, struktuure ja maakasutust;
- võimaluse korral taastada ja säilitada põllumajandusmaastiku avatust ja vaateid väärtuslikele elementidele;
- sobitada uusi elemente (hooneid, rajatisi) ja maakasutust vanaga nii, et ei tekiks häirivat ebakõla ning ei rikutaks pöördumatult neid väärtusi, mille pärast maastik välja valiti.

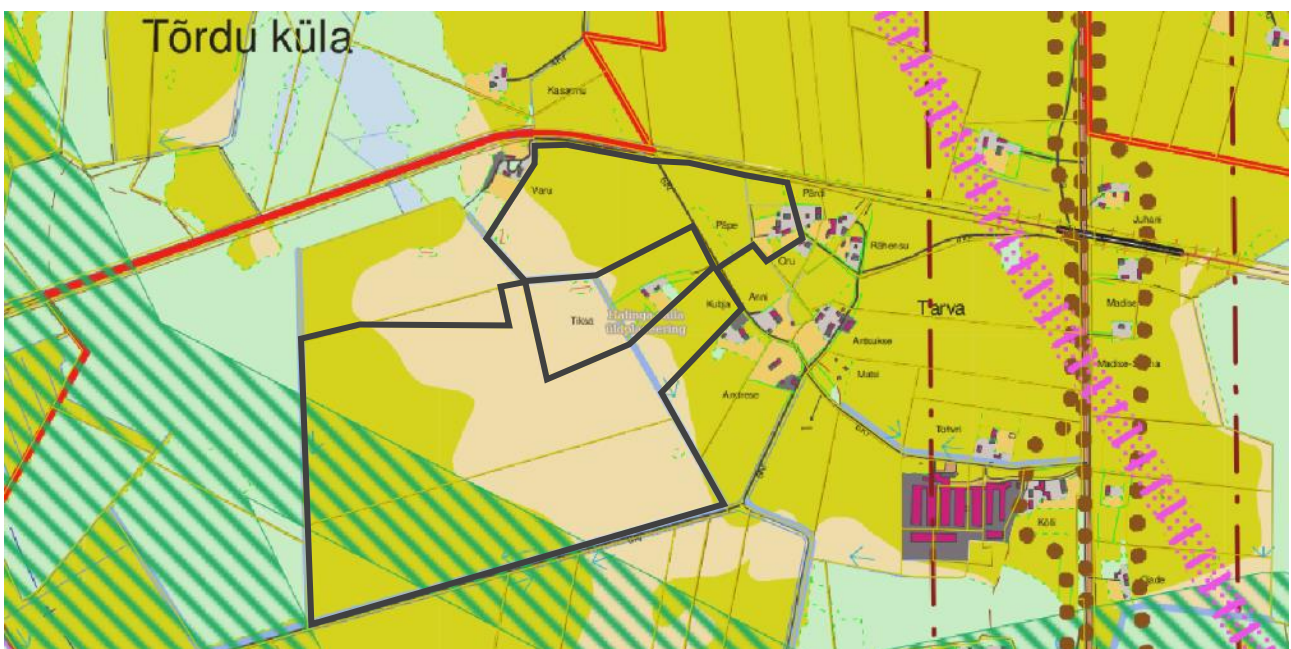
Veel on üldplaneeringu KMH-s toodud täpsemalt välja Kodesmaa-Kaelase piirkonna väärtused, mille juures on rõhutatud tasasel reljeefil paiknevat põllumaastikku, mille 1970-80. aastatel kujundas Pärnumaa tuntuim agronoom Arnold Erm. Avatud maastikus domineerivad kõrgemad põllustatud alad ning neid ümbritsevad metsatukad ja soised tasandikud, põllud on seejuures suurepindalised ja hästi haritud.

Kokkuvõtvalt ei käsitle hetkel kehtiv üldplaneering päikeseenergia teemat, ent annab osaliselt täpsema sisu väärtuslike põllumaade, väärtusliku maastiku ning rohevõrgustiku piirangutele ja tingimustele. Päikesepargi rajamise keelatavast ega lubatavust ei ole eraldi käsitletud, mistõttu tuleb lähtuda maakonnaplaneeringu tingimustest ehk kokkuvõtvalt viia läbi täiendav analüüs ja langetada põhjendatud kaalutusotsus.



Skeem 9. Arase ja Aasa külasse kavandatud päikesepargi ala (tähistatud musta pidevjoonega) hetkel kehtivas Halinga valla üldplaneeringus. Sinepikollase alaga on näidatud väärtuslik põllumaa, helekollasega põld, looduslik rohumaa või muu lage ala, kollasega õueala, helerohelisega mets. Tumerohelise viirutusega on näidatud rohevõrgustiku ala, pruunide täppidega väärtuslik maastik.

Aluskaart: kehtiv Halinga valla üldplaneering, väljavõte Maa-ameti kaardirakendusest



Skeem 10. Tarva külasse kavandatud päikesepargi ala (tähistatud musta pidevjoonega) hetkel kehtivas Halinga valla üldplaneeringus. Sinepikollase alaga on näidatud väärtuslik põllumaa, helekollasega põld, looduslik rohumaa või muu lage ala, kollasega õueala, helerohelisega mets. Tumerohelise viirutusega on näidatud rohevõrgustiku ala.

Aluskaart: kehtiv Halinga valla üldplaneering, väljavõte Maa-ameti kaardirakendusest

3.4. PÄIKESEPARGI RAJAMISE KESKKONNAMÕJU EELHINNANG

Selles analüüsis käsitletud päikeseparkide kavandamise protsessi käigus on koostatud keskkonnamõju eelhindang⁶, mis on läbi töötanud kavandatud tegevuse vastavuse erinevatele strateegilistele dokumentidele ning analüüsinud selle võimalikku keskkonnamõju.

Eelhindangu lõppjärelendusena ei ole keskkonnamõju hindamise läbiviimine kohustuslik, küll aga andis eelhindang rea tingimusi, millega vähendada päikesepargi ebasoodsaid mõjusid. Eelhindang käsitles muuhulgas põhjalikumalt looduskeskkonnaga seotud mõjusid, sh mõju väärtuslikule põllumajandusmaale ning rohevõrgustikule, jõudes järeldusele, et leevendusmeetmete rakendamisel on pargi rajamine väärtuslikule põllumaale lubatav, ent rohevõrgustiku koridori ei tohi parki laiendada. Väärtusliku maastiku osas tõi eelhindang välja, et säilitada tuleks olemasolevad kooslused saarekestena, ent andis sisendi, et hinnang väärtusliku maastiku esteetiliste väärtuste säilimise osas peab lähtuma maastikuanalüüsi tulemustest.

Eelhindangu kokkuvõttes kaardistati alade kohta järgnevad tingimused:

Ala 1 (Arase ja Aasa):

- rohevõrgu koridori piires (Jõeääre kinnistul, 18802:001:0326) päikesepaneeli ega pargiga seotud võimalikke tarasid mitte paigaldada, et hoida ära ebasoodne mõju rohevõrgule ja selle sidususele;
- vältida kasvupinnase koorimist ja eemaldamist, pärast päikesepargi kasutamise lõppemist peab maa olema põllumajanduslikult kasutatav;
- säilitada põllumaade terviklikkus, st päikesepaneelid tuleb kavandada alale nii, et selle käigus piirkonna põllumaid ei killustataks;
- võimalusel integreerida päikeseпарк põllumajandustegevusega, nt väärtusliku püsirohuma kujundamine, niidukoosluste hooldamine, loomade karjatamine;
- võimalusel säilitada olemasolevad looduslikud kooslused saarekestena;
- edasisel päikesepargi planeerimisel tuleb arvesse võtta tehnilises kirjelduses viidatud tellitud maastikuanalüüsi tulemusi;
- kavandatud tegevus tuleb kooskõlastada Põllumajandus- ja Toiduametiga.

Ala 2:

- rohevõrgu koridori piires (osaliselt hõlmab Kalda ja Kubjapõllu katastriüksust, vastavalt 63801:001:1045 ja 18803:001:0179) päikesepaneeli ega pargiga seotud võimalikke tarasid mitte paigaldada, et hoida ära ebasoodne mõju rohevõrgule ja selle sidususele;
- vältida kasvupinnase koorimist ja eemaldamist, pärast päikesepargi kasutamise lõppemist peab maa olema põllumajanduslikult kasutatav;
- säilitada põllumaade terviklikkus, st päikesepaneelid tuleb kavandada alale nii, et selle käigus piirkonna põllumaid ei killustataks;
- võimalusel integreerida päikeseпарк põllumajandustegevusega, nt väärtusliku püsirohuma kujundamine, niidukoosluste hooldamine, loomade karjatamine;
- vältida rohttaimede mürgitamist ja kasutada selle asemel nt niitmist või karjatamist;
- soovitatav on kavandatud tööd ellu viia väljaspool põldtsiitsitaja pesitsusperioodi ajavahemikul 1. maist kuni 30. juunini;

⁶ Põhja-Pärnumaa vallas Arase, Aasa ja Tarva küla päikesepargi KMH eelhindang. Lõpparuande eelnõu. OÜ Hendrikson DGE töö nr 24005109. 18.10.2024.

- võimalusel säilitada vertikaalseid maastikuelemente nagu puu- (eelkõige tammed, vahtrad, pajud, kuid neid piirkonnas leidub) ja põõsaribad, metsatukad, kivi- ja kivihunnikud ja suuremad kivid;
- kavandatud tegevus tuleb kooskõlastada Põllumajandus- ja Toiduametiga.

3.5. AASA JA ARASE MULLASTIKU EKSPERTHINNANG

Aasa ja Arase külasse jääva päikesepargiks kavandatud ala kohta on koostatud mullastiku eksperthinnang⁷, mis analüüsis piirkonna mullastikku ja selle eelistatud kasutust. Analüüsi lõppjäreldestes toodi välja, et tegu on vahelduva niiskuse- ja kasutussobivusega aladega, kus keskkonna- ja mullakaitseks vaates oleks eelistatud püsirohumaaline kasutus. Kuivõrd alade keskmine boniteet on 28 hindepunkti ehk väiksem maakonna keskmisest, ei pea eksperthinnangu alusel käsitlema neid väärtuslike põllumajandusmaadena. Seetõttu leiab eksperthinnang, et 1. ala kasutamine päikesepargi rajamiseks on lubatav.

3.6. KOKKUVÕTE ALUSDOKUMENTIDES TOODUD TINGIMUSTEST

Maakonnaplaneering (vt peatükk 3,2) on sätestanud, et väärtuslikele maastikele, väärtuslikele põllumajandusmaadele ning roheline võrgustiku aladele ei ole päikeseparkide rajamine soovitatav. **Samas on maakonnaplaneeringus ära märgitud, et päikeseenergia tootmine ka väärtuslikel põllumajandusmaadel, väärtuslikul maastikul ning roheline võrgustiku alal on võimalik, kui selleks on põhjendatud vajadus ning seda on täiendava analüüsi käigus kaalutletud.**

Maakonnaplaneeringus on välja toodud, et Pärnu maakonnas on keskmisest enam potentsiaali päikeseenergia kasutamiseks ning ka riiklikud strateegiadokumendid (vt peatükk 3.1) rõhutavad vajadust suurendada taastuvenergiaallikate kasutuselevõttu. **Seetõttu on alust hinnata päikeseenergia arendamist Pärnumaal üldiselt soovitud tegevuseks, mille järgi on riiklikul tasandil põhjendatud vajadus. Päikesepargi rajamise põhjendatuse saab seetõttu lugeda küll strateegilises plaanis täidetuks, ent tegevuse võimalikke mõjusid väärtuslikule põllumajandusmaale, rohelinele võrgustikule ning väärtuslikule maastikule tuleb täiendavalt analüüsida.**

Mõju rohelinele võrgustikule ja väärtuslikule põllumaale on täpsemalt analüüsitud KMH eelhindangus⁸ (vt peatükk 3.4). Arase ja Aasa külasse jääva põllumajandusmaa põllumajanduslikku väärtust on kaalutletud mullastiku eksperthinnangus⁹ (vt peatükk 3.5), mis jõudis seisukohale, et nimetatud aladel on mulla reaalsed boniteetid väiksemad kui maakonnas keskmiselt ehk sealsete alade määramine väärtuslikuks põllumajandusmaaks ei ole põhjendatud. Tarva küla kohta ei ole täiendavat mullastikuanalüüsi koostatud, ent KMH eelhindangus jõuti järeldusele, et **leevendusmeetmete rakendamisel võib väärtuslikele põllumajandusmaadele päikeseenergia tootmist rajada. Rohelise võrgustiku koridoride osas leidis KMH eelhindang aga, et nende alade kasutuselevõtt päikeseparkidena ei ole lubatav, sest sellel oleks ebasoodne mõju rohevõrgustikule ja selle sidususele.**

Mõju väärtuslikule maastikule on analüüsitud käesoleva maastikuanalüüsi käigus (vt peatükk 4).

⁷ Aasa, Arase mullastiku eksperthinnang. Alar Astover, PhD. September 2024.

⁸ Põhja-Pärnumaa vallas Arase, Aasa ja Tarva küla päikesepargi KMH eelhindang. Lõpparuande eelnõu. OÜ Hendrikson DGE töö nr 24005109. 18.10.2024.

⁹ Aasa, Arase mullastiku eksperthinnang. Alar Astover, PhD. September 2024.

4. KAVANDATUD PÄIKESEPARGI MAA-ALADE MAASTIKUANALÜÜS

4.1. ALA 1: ARASE JA AASA

4.1.1. Ajalooline kujunemine, reljeef, kõlvikujaotus

Arase on pika ajalooga põlisküla, mida on esmamainitud juba 16. sajandil¹⁰ ning mis on ajalooliselt kuulunud Kaelase (saksa keeles Kailes) mõisa koosseisu. Aasa küla seevastu on suhteliselt hiline ning kujunes eraldi külana välja alles I Vabariigi perioodil, kui Kaelase mõisa maadele rajati uusasundus¹¹. Kuivõrd Aasa küla talud jäävad uuringualast kaugemale, on põjendatud keskenduda Arase küla kujunemisloole.

Reljeefi mõttes jäävad Arase külas madalamad ja soisemad alad küla põhja- ja lääneosasse. Küla vanad talud on koondunud kõrgematele aladele küla kesk- ja lõunaosas, kusjuures ükski vana talu ei ole rajatud madalamale kui kõrgusjoon 22,5 m üle merepinna.

Arase põlisküla taluõuede struktuur on kaartidele tuginedes välja kujunenud juba 19. sajandi alguseks, mil kaardil on vaadeldavad enamik tänaseni säilinud taludest. Võrreldes tänapäevaga oli toonane maastik oluliselt suletum, sest kuivendussüsteemide eelsel ajal jäid küla ümber suured niisked metsad. Külalumiku moodustas tihedamalt asetsevate õuedega taludegrupp, mis oli koondunud ligikaudu 500 m läbimõõduga alale küla keskmes. Vaateliselt olid omavahel seotud küla keskele jäävad talud ning neist lõunasse ja itta ehk põldude taha jäävad hajatalud. Külasüdamest kirdes asuv Vahe talu jäi ajalooliselt teisele poole metsatukka.

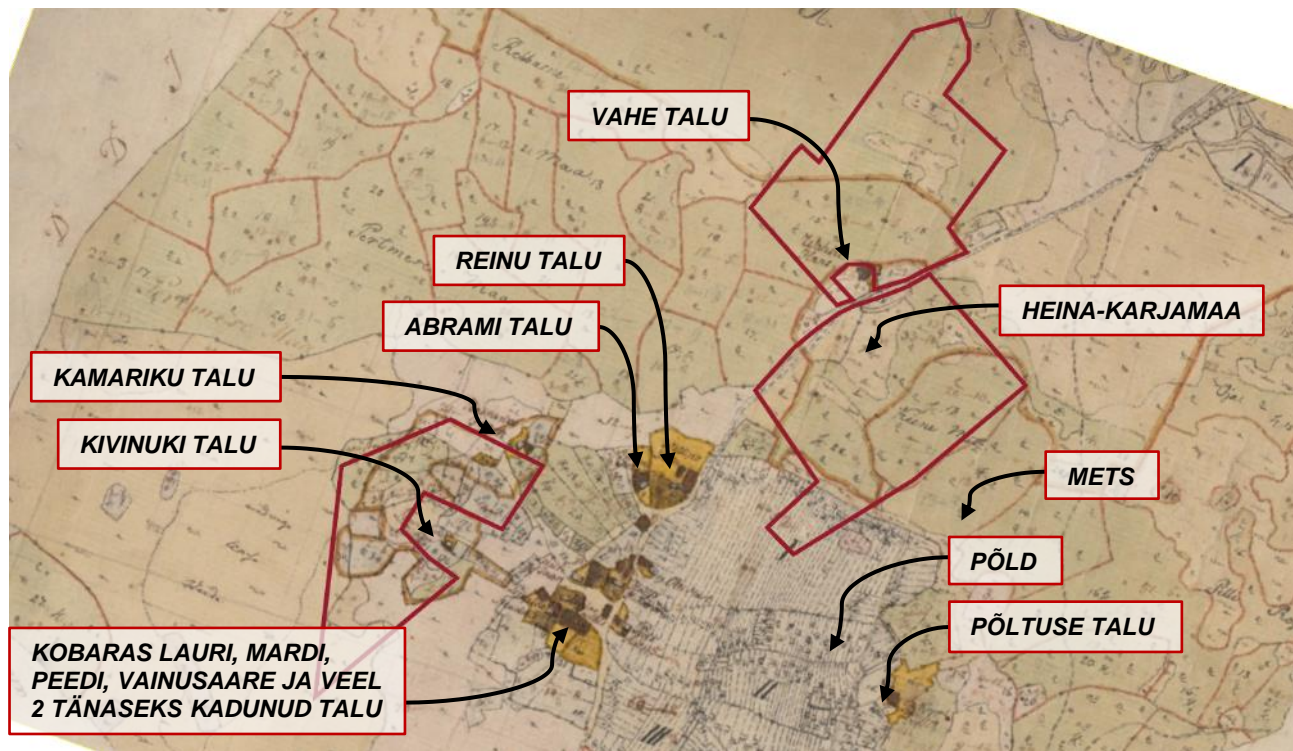
Küla maastikustruktuur säilis suhteliselt mosaiiksena 19. sajandist kuni 20. sajandi keskpaigani, kusjuures põlde oli küla ümbritsevatel niisketel aladel pigem vähe ning tooni andsid metsad ja (puis)karja- ning heinamaad. Küla ajaloolised teed looklesid 19. sajandi alguses õuede ja kõlvikute vahelt, ent 20. sajandi alguseks ühendasid taluõuesid valdavalt sirged otseteed. Talude päriseksoostmise järgselt kujunenud krundistruktuur oli külas tüüpiline tsaariaegsele põliskülale ehk talude maad olid jaotatud paljudeks erinevateks ebakorrapärasteks lahustükkideks.

Küla maastik muutus oluliselt seoses 1970. aastate suurte maaparandustöödega, mil külasüdame ümber rajati väga ulatuslikud ühetaolised põllumassiivid. See tõi kaasa ka küla ajaloolise vaadete struktuuri muutuse, sest juurde tekkis avaraid kaugvaateid üle suurte põldude ning lisaks avanes esimest korda vaade ka Vahe talu õuealale, mis seni jäi (puis)karjamaade ja metsatukkade taha. Samuti muudeti maaparandustööde käigus küla 20. sajandi alguseks välja kujunenud ajaloolist teede struktuuri – valdavalt olemasolevad juurdepääsuteed likvideeriti ning asendati uute, mõlemalt poolt kraavidega palistatud teesihtidega. Küll aga säilis praktiliselt muutumatu küla läbiv peatee, tänane Valgu-Libatse tee.

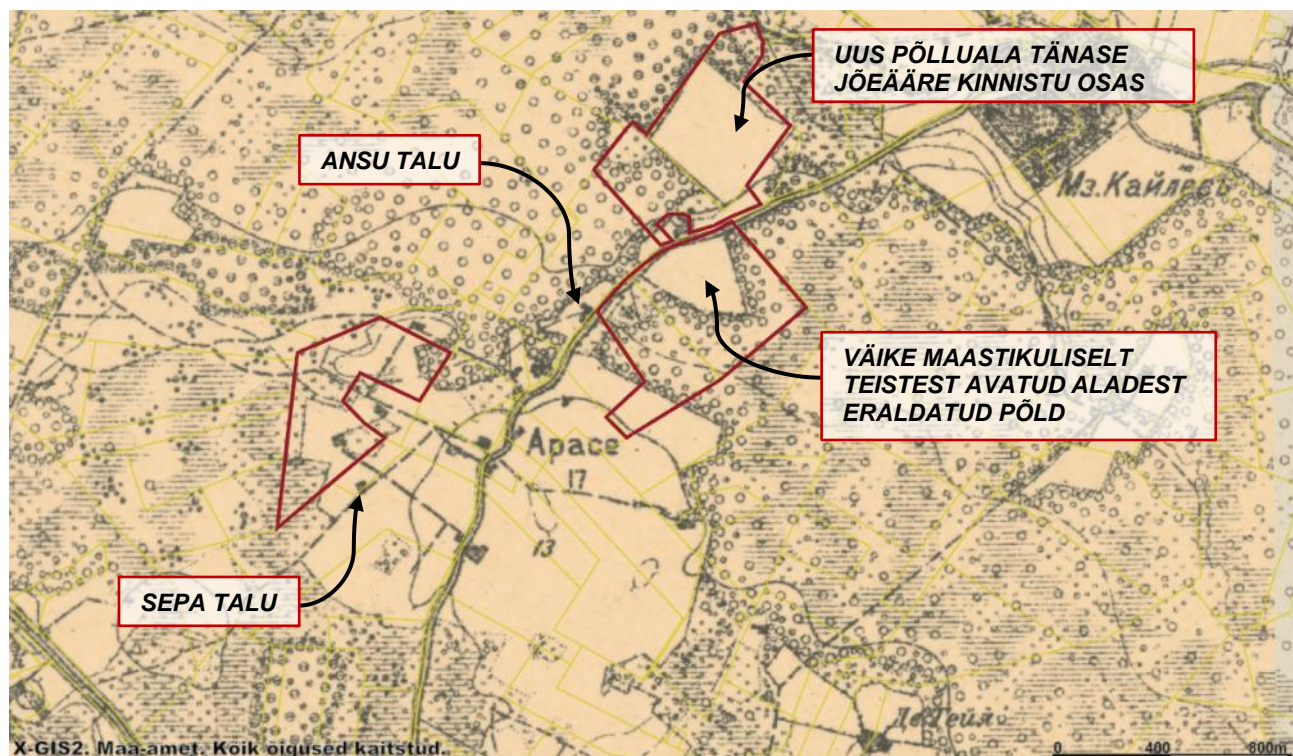
Kokkuvõtvalt saab öelda, et tänaseks päevaks on külas hästi säilinud ajalooliste, juba 19. sajandi alguseks välja kujunenud taluõuede asetus ning 1970-80. aastatel välja kujunenud maastikustruktuur, mida iseloomustavad suured avatud põllukõlvikud. Küla plaanistruktuur, st krundipiirid ja teede asetus, on seoses ulatuslike maaparandustöödega oluliselt muutunud. Erandiks on siinkohal Valgu-Libatse tee, mis on väga hästi säilinud oma ajaloolises, juba 19. sajandi alguse kaardil vaadeldavas trajektooris.

¹⁰ Marja Kallasmaa, Peeter Päll, ja Eesti Keele Instituut, toim, *Eesti kohanimeraad* (Tallinn: Eesti Keele Sihtasutus, 2016).

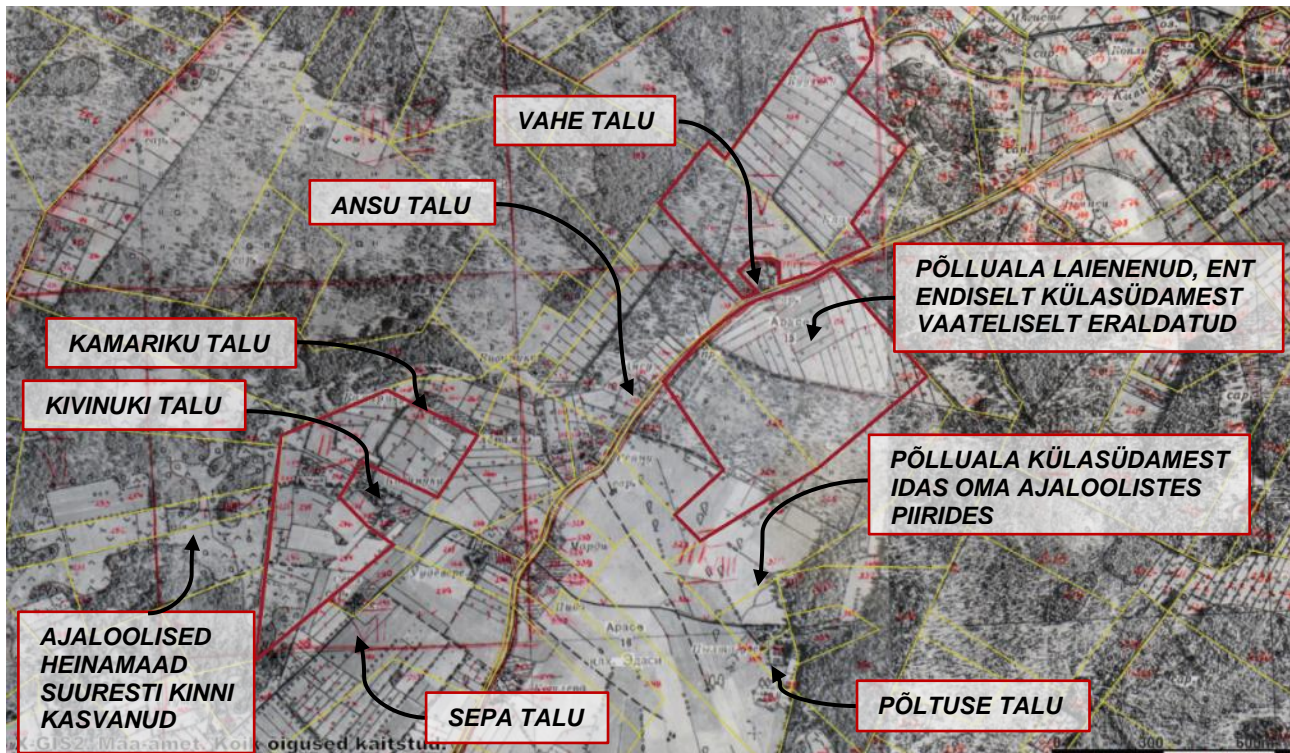
¹¹ Kallasmaa, Päll, ja Eesti Keele Instituut.



Joonis 1. Arase ja Aasa külasse jääv ala 1805. aasta Kaelase mõisamaade kaardil. Enamik tänaseni säilinud talusüdametest on külas juba olemas, ent võrreldes tänase olukorraga on maastikus vähem põlde ning rohkem heina-karjamaid. Teed on külas väikesed ja looklevad õuede ja kõlvikute vahel. Põhiline külatee ehk tänane Valgu-Libatse tee on ligilähedaselt oma praeguses koridoris. Allikas: [Karte des Gutes Kailes]. EAA.2072.5.772 leht 1. 1805

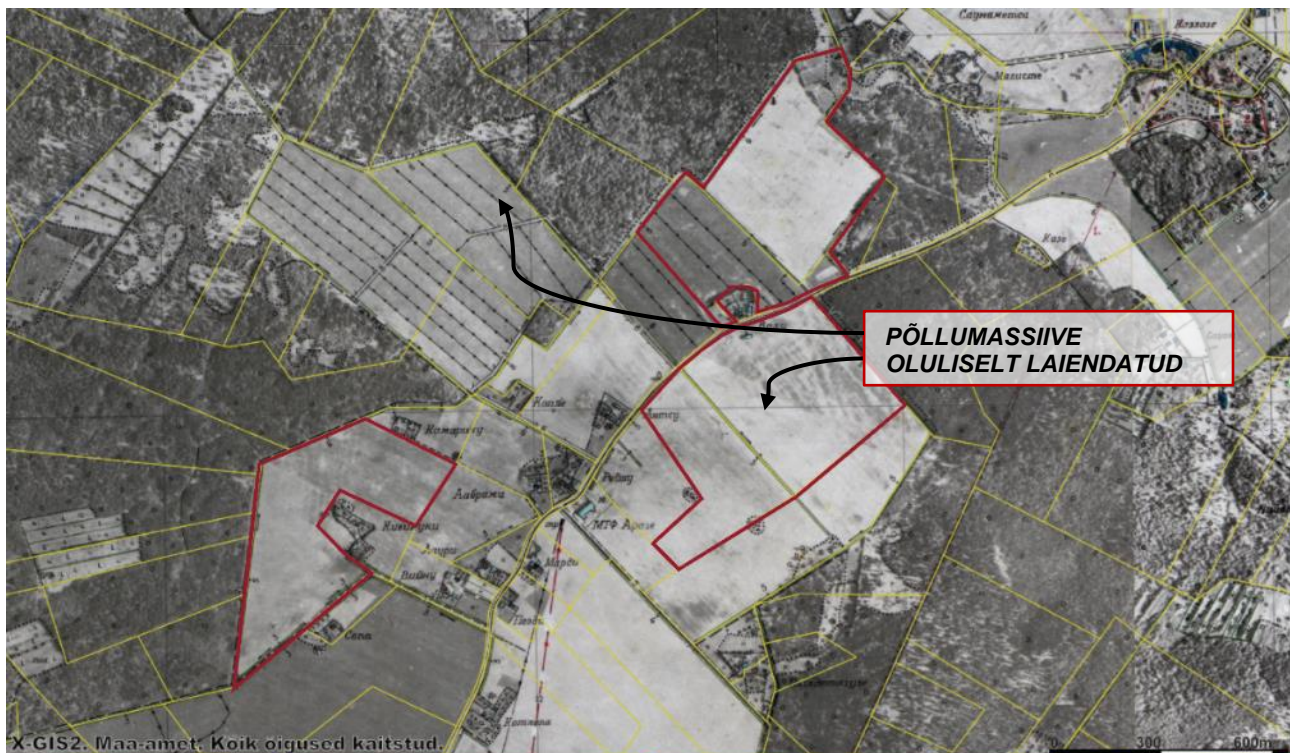


Joonis 2. Arase ja Aasa külasse jääv ala 1902. aasta verstakaardil. Külasdesse on lisandunud üksikud uued talud (Ansu, Sepa) ning ka mõned täiendavad põllualad. Üldiselt on küla vanad talud ning maastiku avatud-suletud alade tasakaal 19. sajandi algusega võrreldes väga hästi säilinud. Allikas: Maa-ameti ajalooliste kaartide rakendus, 2024.



Joonis 3. Arase ja Aasa külasse jääv ala 1952. aasta NSVL fotoplaanil. Säilinud on suurem osa ajaloolisi talusüdameid, kuigi võrreldes 19. sajandi alguse ning 20. sajandi alguse verstakaardiga, on vahepealsel perioodil mõned talud lisandunud ja ka kadunud. Maastikus on võrreldes 19. sajandiga laienenud põldude, aga ka metsade ala.

Allikas: Maa-ameti ajalooliste kaartide rakendus, 2024.



Joonis 4. Arase ja Aasa külasse jääv ala 1979. aasta NSVL fotoplaanil. Taluõued on võrreldes 50. aastatega säilinud oma endistes asukohtades, ent seoses suurte maaparandustöödega on oluliselt laienenud küla ümbritsevad põllud.

Allikas: Maa-ameti ajalooliste kaartide rakendus, 2024.

4.1.2. Ala olemasolevad maastikulised väärtused kavandatud päikesepargi rajamise kontekstis

Kogu 1. uuritav ala jääb maakonnaplaneeringus määratud väärtusliku maastiku alale, kus väärtusena on märgitud tasasel reljeefil paiknev 1970.-80. aastatel välja kujunenud põllumaastik ehk väärtuslikuks on loetud nõukogudeaegsete maaparandustööde järgselt tekkinud maastikukihistus. Nõukogudeaegse maastikupärandi väärtustamine on sellisel kujul Eestis pigem ebatavaline ning kuigi 2001. aastal koostatud väärtuslike maastike määramise metoodika¹² nendib, et ka nõukogude perioodist saab leida kihistusi, mida tõlgendada positiivselt, siis metoodika enda sisu keskendub peamiselt ikkagi vanematele ajajärkudele.

Sellele ebatavalisele olukorrale viitab ka tõsiasi, et Halinga valla KMH-s viidatud väärtuslike maastike kaitse ja hoolduse eesmärgid, kus on muuhulgas toodud põhimõtte, et taastada ja säilitada tuleks *traditsioonilisi* elemente, struktuure ja maakasutust, lähevad sisuliselt määratud väärtuse alusega vastuollu. 1970-80. aastate maakasutus iseenesest ei ole nimelt traditsiooniline selles tähenduses nagu me seda Eesti külamaastikest rääkides mõistame, mistõttu juba väärtusliku maastiku väärtuste ja sellega seotud tegevuste ning kaitse-eesmärkide sõnastuses tekib ebakõla.

Samas tuleb nentida, et võttes aluseks maakonnaplaneeringus väärtusliku maastiku väärtuse sisu (*„tasasel reljeefil paiknev avatud põllumaastik, mis on kujundatud 1970.-1980. aastatel Pärnumaa tuntuima agronoomi Arnold Ermi poolt“*), on kirjeldatud maastikuväärtused uuritaval alal kahtlemata olemas ja hästi säilinud, sest 1970. aastatest alates on Arase küla maastik püsinud praktiliselt muutumatuna.

Kui võtta rangelt eesmärgiks säilitada maksimaalselt väärtusliku maastiku kaitse põhisisu ehk nõukogudeaegse maaparanduse järgset maastikku, ei saa päikesepargi rajamist lugeda seda toetavaks eesmärgiks.

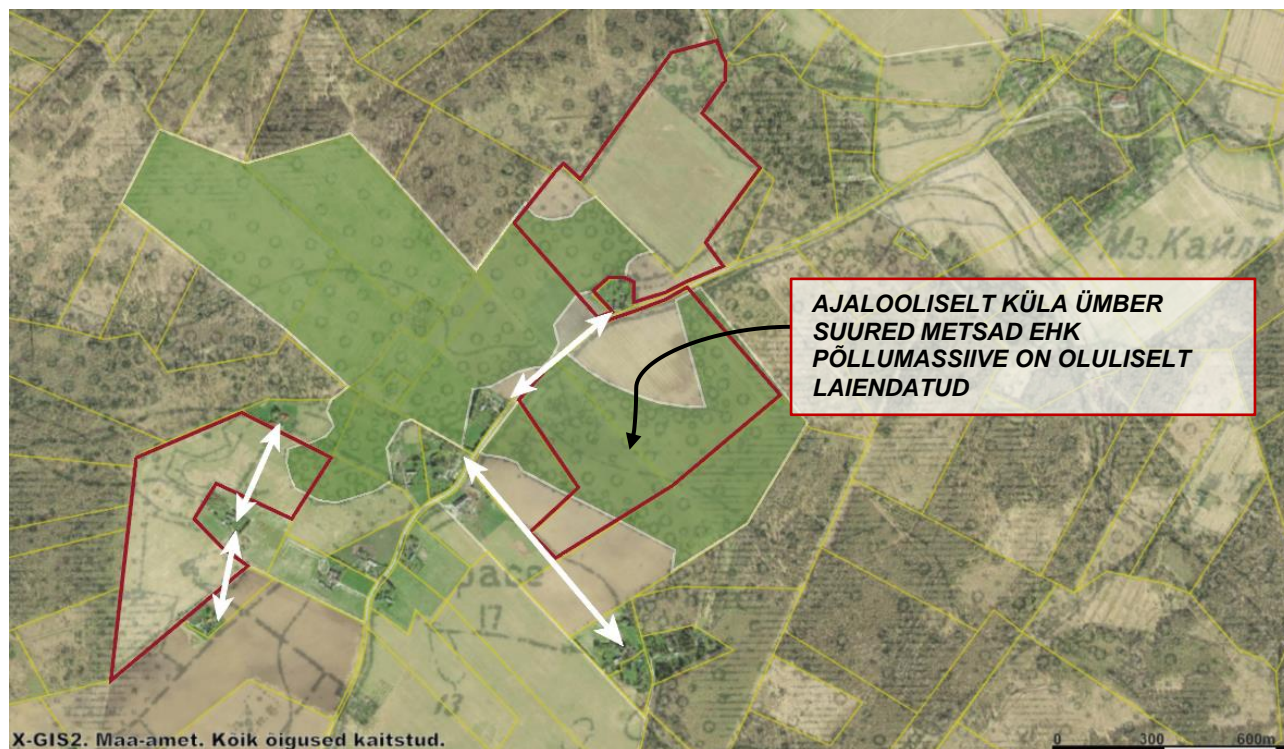
Teisalt ei ole nõukogudeaegne maastik kujunenud tühjale kohale, vaid Arase küla näol on tegu maa-alaga, millel on pikk ajalugu, mida maaparanduskampaania on oluliselt muutnud, kohati isegi rikkunud. Kuigi väärtusliku maastiku väärtuste nimekirjas seda otseselt ei rõhutata, on Arase küla taluõuede struktuur väga hästi säilinud juba alates 19. sajandi algusest ehk nõukogudeaegsete suurte põllumassiivide vahel on alles veel vähemalt kahesaja aasta vanused kihistused. Tänapäevased väga avarad vaated ja põllud on Arase küla kujunemisloos ebatavalised ja alles suhteliselt uus nähtus, sest esmakordselt 16. sajandil mainitud küla ümber püsisid kuni 20. sajandi II pooleni suured soised metsad, mistõttu ka külasisesed vaated olid sootuks teise ulatuse ja iseloomuga (küla ajalooliste metsakõlvikute ulatust võrreldes tänapäevaga ning olulisi ajaloolisi vaatesuundi vt skeem 11.)

Maastik ei ole oma olemuses aga staatiline ning eriti põllumajandusmaastik on alati olnud kasutusel tootmisvahendina, mille väljanägemise on tinginud konkreetse ajajärgu inimeste võimalused ja vajadused. Seda tõsiasja peegeldab hästi nõukogudeaegne maaparanduskampaania, mis väga radikaalselt muutis ajaloolisi maastikke selleks, et neid võtta kasutusele toonase aja inimese vajadusi silmas pidades. Selles kontekstis on ka tänastele maastikele uute kasutuste otsimine väga inimlik ja loomulik.

Seda kõike arvesse võttes, aga ennekõike kuna 1970.-80. aastatel kujunenud põllumaastikud ei ole Arase küla kontekstis põlise ajalooväärtusega, teeb käesolev maastikuanalüüs ettepaneku mitte rangelt keelata väärtuslikule maastikule päikesepargi rajamist. Seda aga üksnes juhul, kui rakendatakse sobivaid leevendusmeetmeid ning paigutatakse päikesepark maastikusse viisil, mis taastab päikesepargi tegutsemise ajaks osaliselt küla ajaloolise (st maaparanduse eelse), oluliselt suletuma vaadetesüsteemi, et otsida tasakaalupunkti kahe väga erineva ajalooperioodi vahel. Samuti on äärmiselt oluline, et päikesepargi rajamisel

¹² Kristiina Hellström, „Väärtuslike maastike määratlemine : metoodika ja kogemused Viljandi maakonnas“ (Tallinn, 2001), <https://erb.nlib.ee/?kid=15402514>.

ei rikutaks maaparandussüsteeme ning tööd viidaks läbi selliselt, et pärast päikesepargi tegutsemise lõppu oleks võimalik taastada avarad maastikuvaated.



Skeem 11. Arase ja Aasa küla tänane maastikustruktuur versus 20. sajandi alguse olukord. Roheliste aladega on näidatud sellised tänased avatud alad, kus ajalooliselt asusid metsakõlvikud. Valgete nooltega on markeeritud küla olulised ajaloolised vaatesuunad kavandatud päikeseparkide kontaktvööndis.

Aluskaart: 1902. aasta verstakaart ning ajakohane ortofoto. Maa-ameti kaardiserver, 2024.

4.2. ALA 2 – TARVA

4.2.1. Ajalooline kujunemine, reljeef, kõlvikujaotus

Tarva on vana põlisküla, mida on esimest korda kirjalikult mainitud 16. sajandil. Tarva küla kuulus ajalooliselt Pärnu-Jaagupi kihelkonda (kuhu pastoraat asutati juba 13. sajandi lõpul) ning Halinga (saksa keeles Hallick) mõisa koosseisu.¹³ Küla on läbi ajaloo iseloomustanud kümnekonnast taluõuest koosnev ligikaudu 200 m läbimõõduga maa-alale koondunud tihedam külasüda, mille ümber on asunud kaugemad hajatalud. Kui veel 19. sajandi I pooles oli hajatalusid vähe, siis 20. sajandi alguseks oli eeskätt Tallinn-Pärnu maantee äärde kerkinud rohkelt uusi talusid (võrdle joonis 5 ja 6).

Tarva küla jääb laugelt ühetasasele reljeefile, kus puuduvad ka lokaalsed kõrgemad künkad. Külasüdant ümbritsev maastik on ajalooliselt olnud avatud, ent kuna domineerivad niisked ja madalad alad, oli kogu küla läänepoolne osa kasutusel (puis)heina- ja karjamaadena. Avarad põllud jäid ajalooliselt, st enne nõukogudeaegseid maaparandustöid, külatuumiku keskmesse ning sellest põhja ja itta. Suurem muutus küla maastikustruktuuris leidis aset nõukogude perioodil, kui külasüdamest kagusse kerkisid suured kolhoosilaudad, endised soised heina- ja karjamaad võeti kasutusele põldudena, läbi külatuumiku püstitati kõrgepingeliini ning ajaloolisest külasüdamest põhja rajati Lavassaare-Tootsi turbaraudtee. Nii muutus küla maastik ühtaegu lääne suunas oluliselt avaramaks, samas kui küla põhjaosas suleti vaated küla ajaloolistele

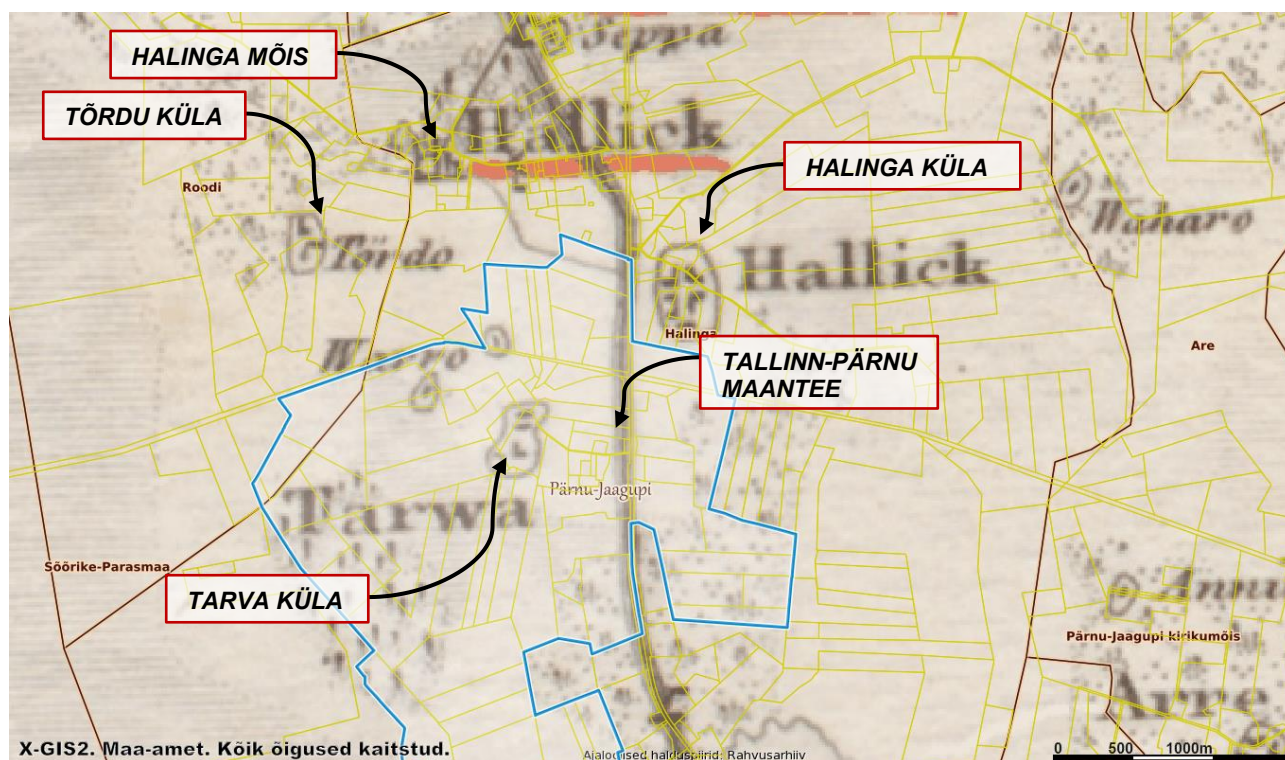
¹³ Kallasmaa, Päll, ja Eesti Keele Instituut, *Eesti kohanimeramat*.

põldudele kõrge raudteetammiga. Kuigi turbaraudtee liiprid on tänaseks üles võetud, on teetamm maastikus endiselt alles, luues vaadetele selge piiri ning mõjudes omamoodi maastikulise maamärgina.

Jättes kõrvale küla taluõuede asetuse, on küla plaanistruktuur, st teede ja krundipiiride asetus, maastikuliste ümberkorralduste käigus oluliselt muutunud. Juurde on rajatud mitmeid uusi sirgeid kraavidega palistatud teid, mis viivad külatuumiku juurest kaugemate tootmis- või põllumajandusalade juurde. Seejuures tuleb aga mainida, et kuigi taludest kaugemale jäävad teed on reeglina õgvendatud või oma asukohti muutnud, siis vahetult taluõuede ümber looklevad teed ning samuti kaks teekoridori, mis ühendavad külatuumikut Tallinn-Pärnu maanteega, on säilinud oma ajaloolises trajektooris.

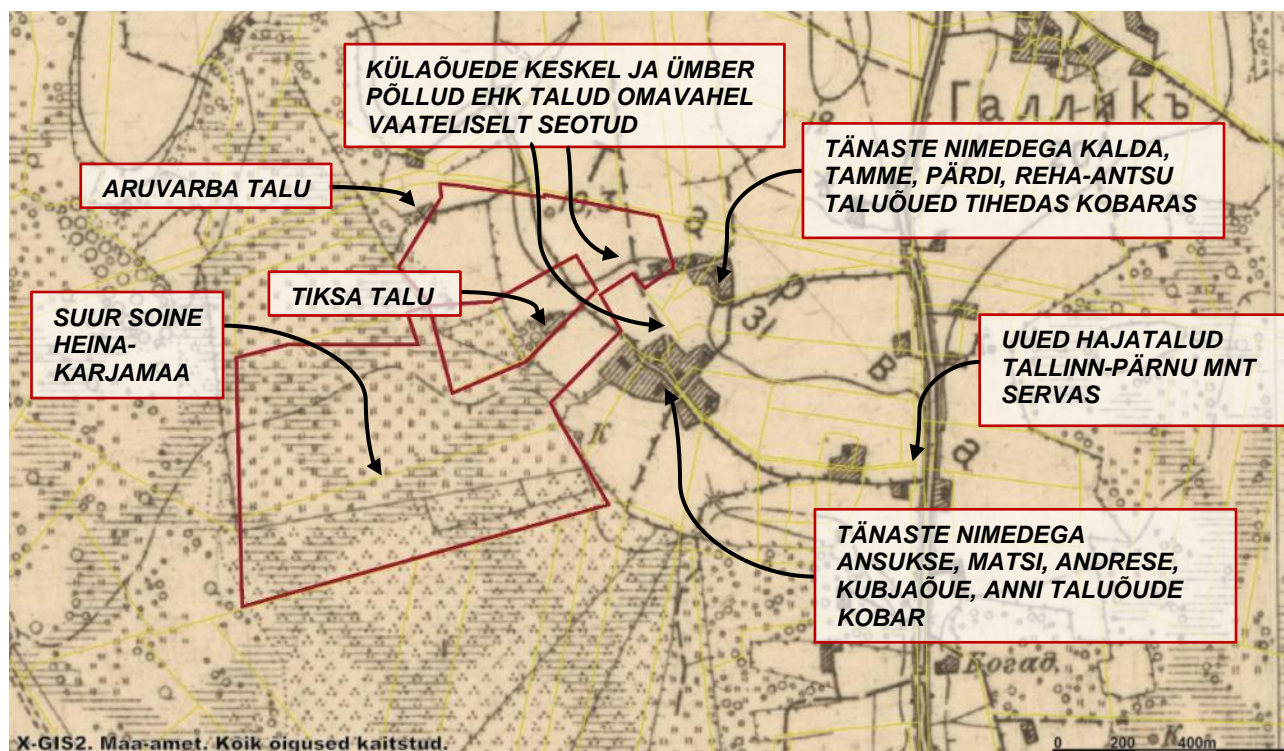
Lisaks nõukogudeaegsetele muudatustele on pärast taasiseseisvumist uuritava ala lääneosasse, Kalda kinnistu läänepiirile, rajatud tiigisüsteem ning vahetult uuringualast põhja, Kaldajaama ja Karvaküüne kinnistule päikesepark. Samuti toimuvad maastikuanalüüsi läbiviimise hetkel maastikutööd külatuumiku kontaktalasse jääval Suure-Kalda kinnistul, kuhu ehitisregistri andmetel on antud ehitusluba üksikelamu ja tuletõrje veevõtukoha rajamiseks.

Kokkuvõtvalt saab öelda, et kuigi Tarva küla ümbritsev maastik on läbi ajaloo oluliselt muutunud (suurimateks muutusteks kõrgepingeliin, raudteetamm ning maaparandustööde käigus muutunud kõlvikujaotus), on põlisküla tuumik läbi erinevate perioodide püsunud väga hästi oma kunagistes piirides.

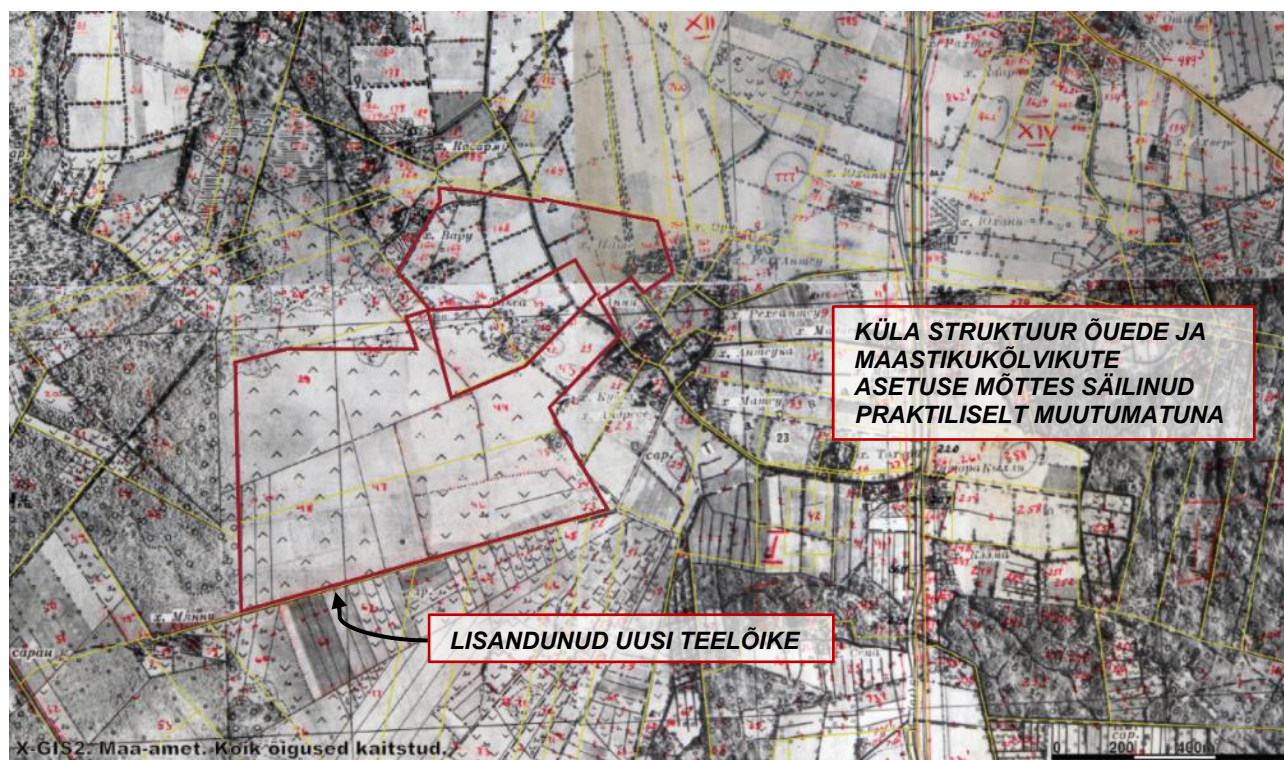


Joonis 5. Tarva küla 1839. aasta Rückeri Liivimaa kaardil. Hästi on näha Tarva küla tihedam süda ning teised kontaktvööndisse jäävad külad, samuti Halinga mõisakeskus. Tallinn-Pärnu maantee äärde ei ole hajatalusid veel märgitud ning tänaseks Tarva küla põhjapiirile jääv Aruvarba hajatalu on märgitud eraldi ning antud sellele nimekuju Warro.

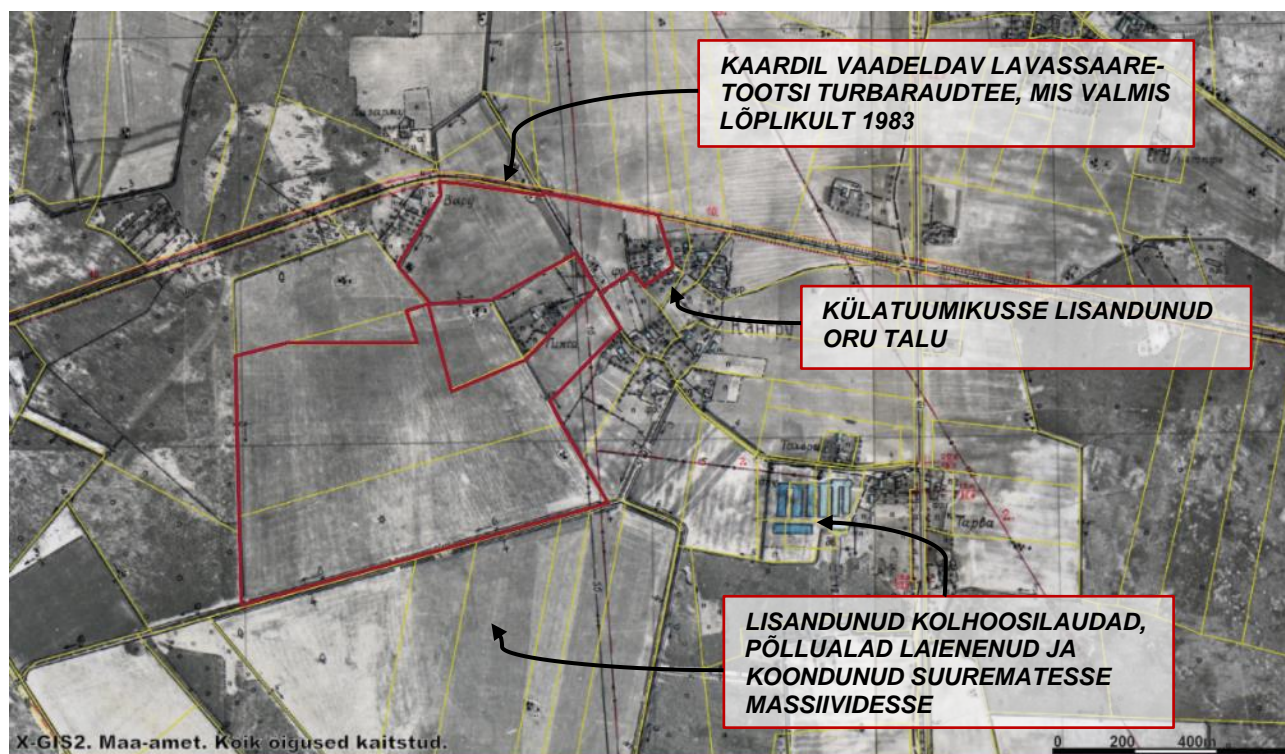
Allikas: Maa-ameti ajalooliste kaartide rakendus, 2024.



Joonis 6. Tarva külasse jääv ala 1902. aasta verstakaardil. Kompaktse külatuumiku ümber on lisandunud uusi hajatalusid, millest valdav enamik jääb Tallinn-Pärnu maantee serva. Küla põllud on koondunud külasüdame vahetusse ümbrusesse ja sellest põhja, küla ida- ja lõunaosa on kaetud niiskete heina-karjamaadega.
Allikas: Maa-ameti ajalooliste kaartide rakendus, 2024.



Joonis 7. Tarva külasse jääv ala 1951. aasta NSVL fotoplaanil. Külatalude õued ning neid ümbritsevad kõlvikud on valdavalt endistes asukohtades, ent lisandunud on mõned uued sirged teed.
Allikas: Maa-ameti ajalooliste kaartide rakendus, 2024.



Joonis 8. Tarva külasse jääv ala 1980. aasta NSVL fotoplaanil. Maastikus on näha olulised ümberkorraldused, nagu külatuumikust põhjas kulgev raudteetamm, külasüdant läbiv kõrgepingeliin ning suured ühetaolised põllumassiivid. Allikas: Maa-ameti ajalooliste kaartide rakendus, 2024.

4.2.2. Ala olemasolevad maastikulised väärtused

Tarva küla ei ole olemasolevates strateegilistes dokumentides tema maastiku- või ajaloopärandi mõttes väärtuslikuna välja toodud. Sellest hoolimata on küla keskosa oma ajalooliste taludega aga ilmikas, sest kuigi talude hoonestust on aja jooksul osaliselt ümber ehitatud ning nõukogude perioodil on külla lisandunud uus Oru talukoht, on märkimisväärselt hästi säilinud külatuumiku struktuur ja maastikuline asetus. Oluline on välja tuua ka see, et külatuumik toimib loogilise tervikuna tänu hästi säilinud vaatekoridoridele üle küla keskmise asuva avatud ala.

Maastik küla ümber on seevastu aja jooksul oluliselt muutunud ning maastiku tänane tajutav iseloom on avar ja lage. Liigendust pakuvad peamiselt vaid teeäärsete kraavide kallastele kasvanud võsa, kohati teede serva kuhjatud pinnasevallid ning vanade talude kõrghaljastatud õued. Kuivõrd maastiku koondumine sellistesse ühetaolistesse massiividesse ei ole Tarva külale ajalooliselt iseloomulik olnud, on edaspidise tegevuse juures oluline pidada silmas, et maastiku liigendatus täiendavalt ei vähendataks vaid vastupidi, oleks soovitud selle täiendamine.

Arvestades Tarva küla ajaloolist kujunemist ja maastiku tänast olukorda, teeb käesolev maastikuanalüüs ettepaneku lubada kavandatud territooriumile päikesepargi rajamist. Seejuures tuleb aga arvestada mõnede leevendusmeetmetega, et mitte lõhkuda ajaloolise külasüdame struktuuri ning kaitsta kohalike elanike huve.



Skeem 12. Tarva küla tänane maastikustruktuur versus 20. sajandi alguse olukord. Kollasega on näidatud küla ajaloolised põllualad, helerohelisega heina-karjamaad. Valgete nooltega on markeeritud küla olulised vaatesuunad kavandatud päikeseпаркide kontaktvõõndis.

Aluskaart: 1902. aasta verstakaart ning ajakohane orotfoto. Maa-ameti kaardiserver, 2024.

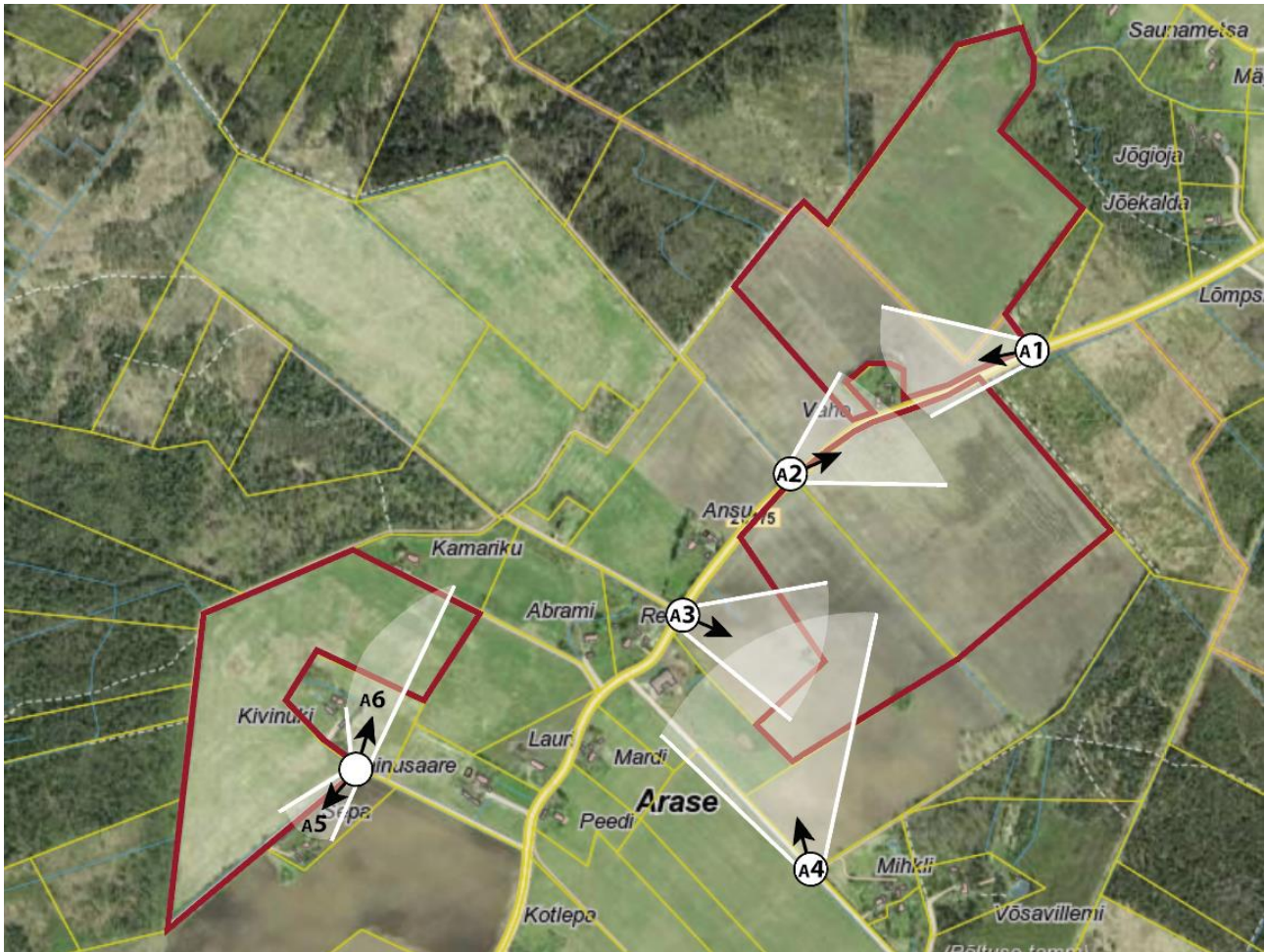
4.3. KAVANDATUD PÄIKESEPARGI PAIGUTAMINE MAASTIKUSSE

4.3.1. Olemasolevad vaated võimalikest konfliktikohtadest

Seoses sellega, et päikesepargiks kavandatud alad on ühetasased põllumajanduskõlvikud, kus reljeefierinevused praktiliselt puuduvad, on maastikku raamivateks ja suunavateks elementideks valdavalt kaugemad metsad või vanade külatalude kõrghaljastatud õued. Seetõttu on oluline pidada silmas avalikelt teedelt avanevaid maastikuvaateid, mis mõjutavaid iga avalikus ruumis viibivat liiklejat ning on seeläbi avaliku huvi objektiks.

Teine oluline kaalutluskoht on, et mõlemad päikesepargiks kavandatud alad paiknevad otse vanade külade keskmes või vahetult nende kõrval ning tegu ei ole antud piirkondades varem avalikes dokumentides kokku lepitud maastikukasutuse arengusuunaga. Kohalike elanike huvide kaitsmine on neid ümbritseva maastiku olulise muutmise kontekstis äärmiselt oluline, mistõttu on vaadete analüüsis silmas peetud ka seda, kuidas kavandatud päikesepargid hakkavad mõjutama vahetusse kontaktvõõndisse jäävate talude ümbrust.

Võimalike konfliktikohtade või muidu iseloomulike vaatekohtadena kaardistatud punktid on esitatud skeemil 13 ja 14. Olemasolevate vaadete analüüsi lahtikirjutus on esitatud alljärgnevate fotode kirjeldustes.



Skeem 13. Arase ja Aasa ala iseloomulikud vaatekohad. A1 – Valgu-Libatse kõrvalmaanteelt edelasse Vahe talule. A2 – Valgu-Libatse kõrvalmaanteelt kirdesse Vahe talule. A3 – Valgu-Libatse kõrvalmaanteelt itta üle põllumassiivi. A4 – Libatse-Arase teelt loodesse Arase külatuumiku suunas. A5 – Sepa teelt edelasse Sepa talu poole. A6 – Sepa teelt üle karjamaa Kamariku talule

Aluskaart: Maa-ameti kaardiserver, 2024



Foto 1. Vaade A1 Valgu-Libatse kõrvalmaanteelt edelasse. Ette jääb Vahe taluõu, paremale Jõeääre ja Vaheaasa kinnistu, millest viimane oli ajalooliselt kaetud metsaga. Kuna tee ääres puudub suures osas haljaspuhver, oleks vaade päikesepargile avatud. Lisaks ulatub päikesepargiks kavandatud ala otse ajaloolise taluõue ümber.

Autor: Minea Kaplinski-Sauk

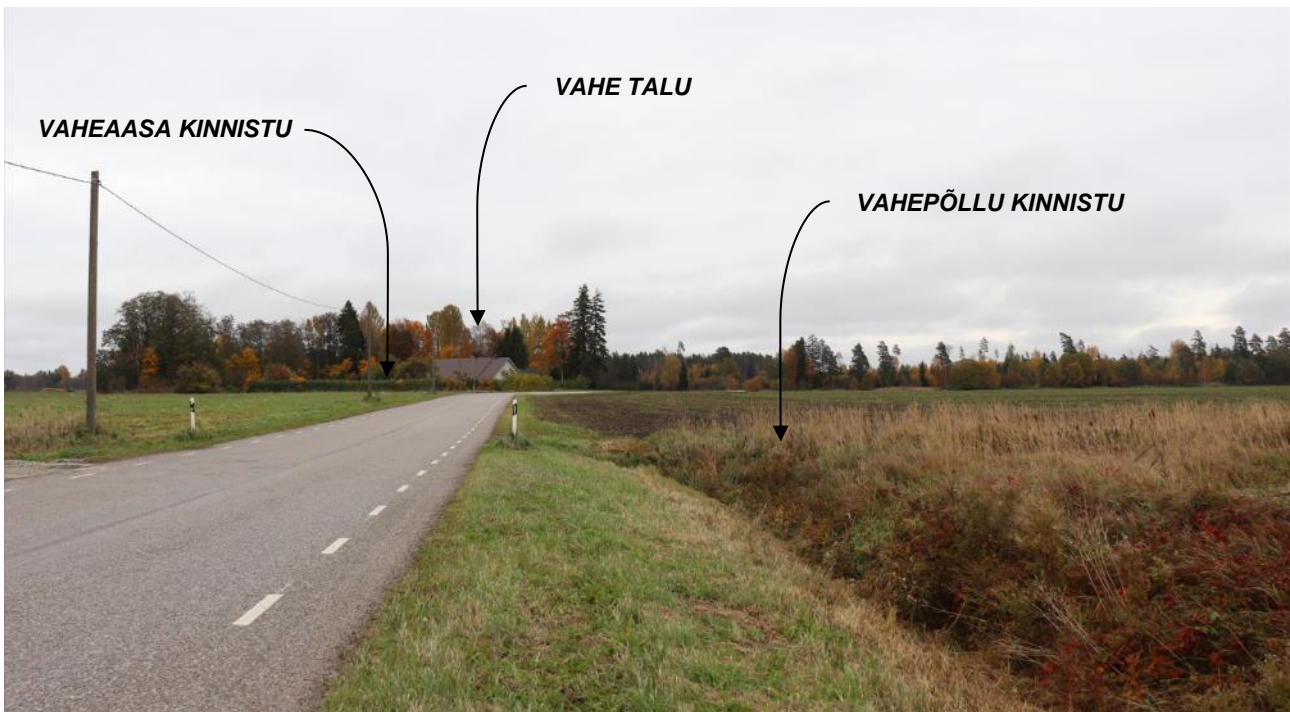


Foto 2. Vaade A2 Valgu-Libatse kõrvalmaanteelt kirdesse. Otse jääb Vahe taluõu, selle ette vasakule Vaheaasa ja teest paremale Vahepõllu kinnistu, mis mõlemad on kavandatud päikesepargiks. Tee ääres puudub igasugune haljastus, mistõttu vaated päikesepargile oleks igas suunas avatud. Ajalooliselt oli vastav vaade avatud kitsamalt piki teesihti, sest mõlemale poole tee serva ulatusid osaliselt metsakõlvikud.

Autor: Minea Kaplinski-Sauk



Foto 3. Vaade A3 Valgu-Libatse kõrvalmaanteelt itta. Otse ette jäävad Ansu ja Ansupõllu kinnistu. Põldude keskel asuvad üksikud kõrghaljastatud põllusaared, mis maastikku liigendavad. Ajalooliselt on sellel alal osaliselt asunud mets ehk põllusaarest vasakule poole jääv vaatesektor oli enne maaparandustöid suletud.
Autor: Minea Kaplinski-Sauk



Foto 4. Vaade A4 Libatse-Arase teelt loodesse Arase külatuumiku suunas. Vana kolhoosilaut varjab vaadet külatuumiku keskmeele, ent üle avara põllu paistavad Vahe ja Ansu talu. Ajalooliselt on vaade Vahe talule olnud suletud.
Autor: Minea Kaplinski-Sauk



Foto 5. Vaade A5 Sepa teelt edelasse Sepa talu poole. Teest paremale, kraavi servas kasvava võsariba taha jääb Nuki kinnistu. Selja taha paremale jääb Kivinuki talu, mis on vaateliselt alati olnud Sepa taluga ühendatud.
Autor: Minea Kaplinski-Sauk

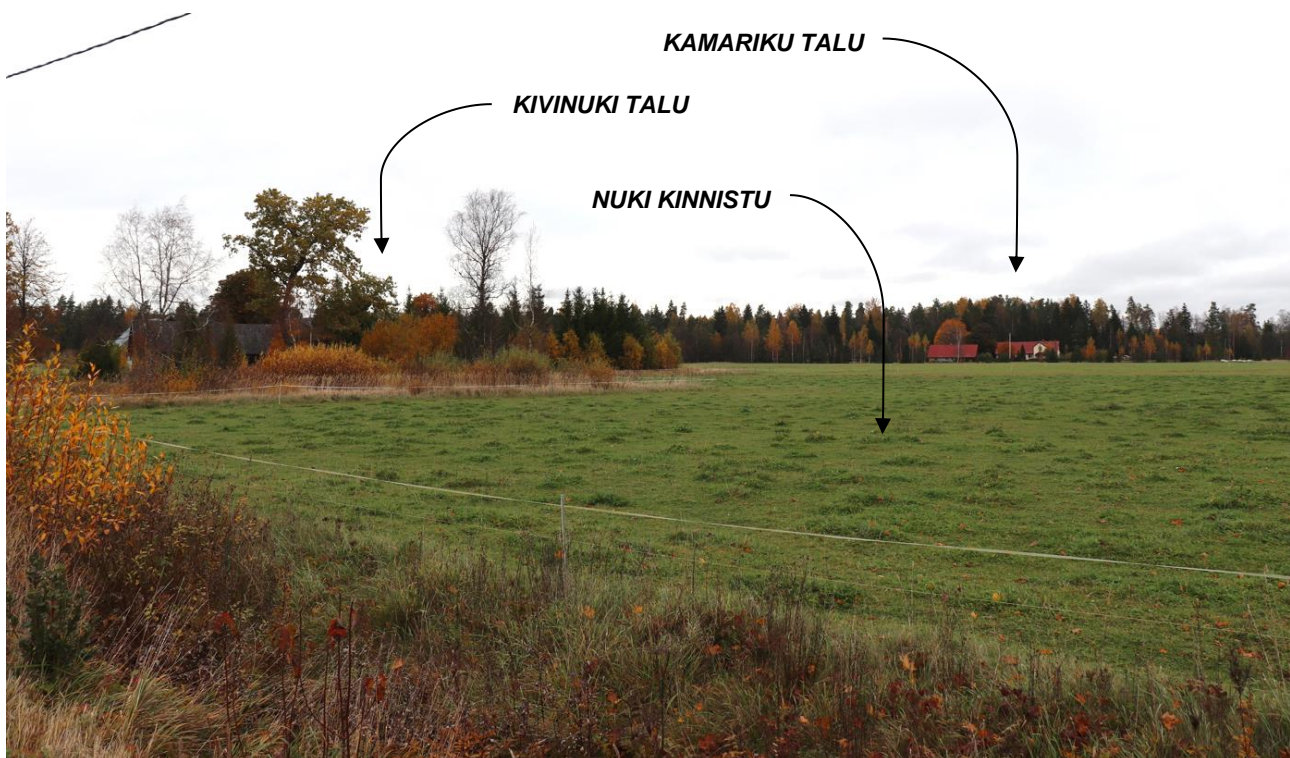
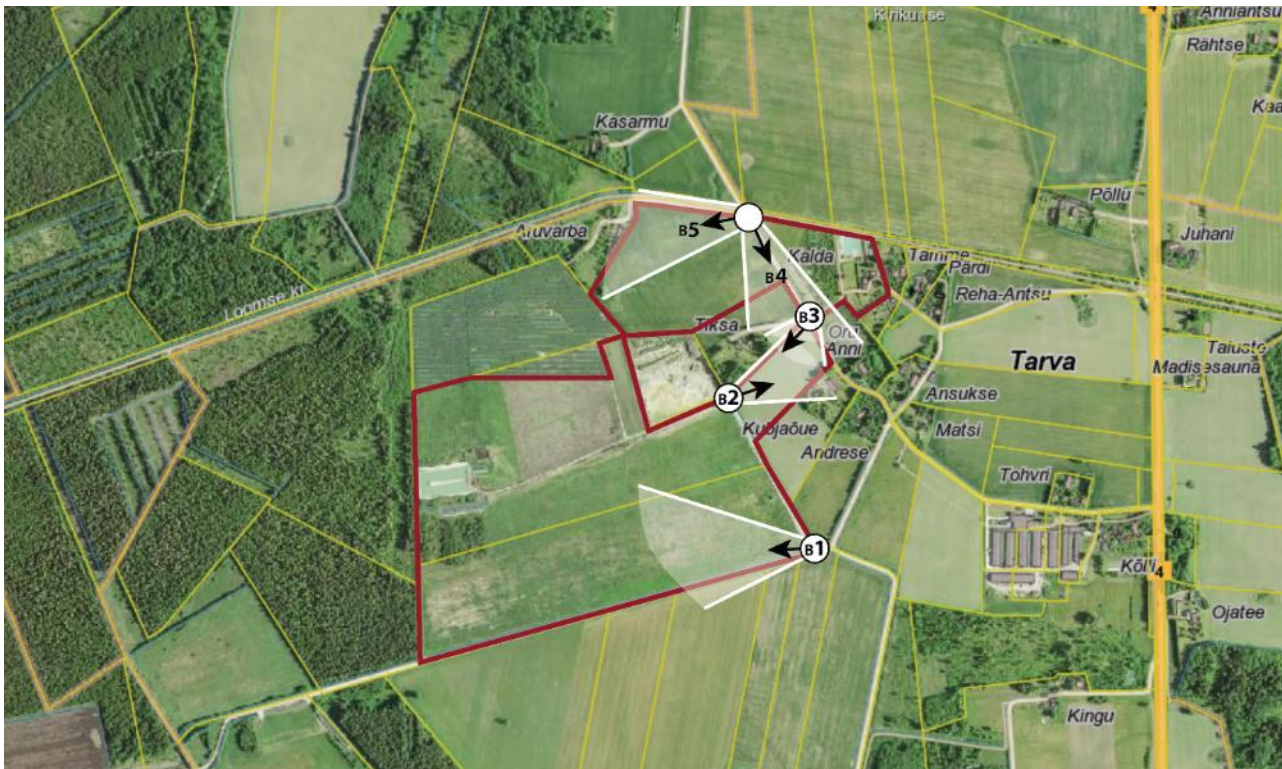


Foto 6. Vaade A6 Sepa teelt üle karjamaa Kamariku talule. Vasakule jääb Kivinuki talukoht, kusjuures Kivinuki ja Kamariku on olnud ajalooliselt teineteisega alati vaateliselt seotud.
Autor: Minea Kaplinski-Sauk



Skeem 14. Tarva ala iseloomulikud vaatekohad. B1 – Turbaraba teelt läände. B2 – Tiksa talu juurest itta külatuumikule. B3 – Tarva-Tõrdu teelt edelasse. B4 – Tarva-Tõrdu teelt kagusse külatuumikule. B5 – Piki Raudteeääre teed Aruvarba talule.
Aluskaart: Maa-ameti kaardiserver, 2024



Foto 7. Vaade B1 Turbaraba teelt läände. Turbaraba tee ja paremale suunduv tähistuseta tee on erateed, mis ei ole antud avalikku kasutusse. Otse ees asub Kubjapõllu, taamal Kalda kinnistu.
Autor: Minea Kaplinski-Sauk

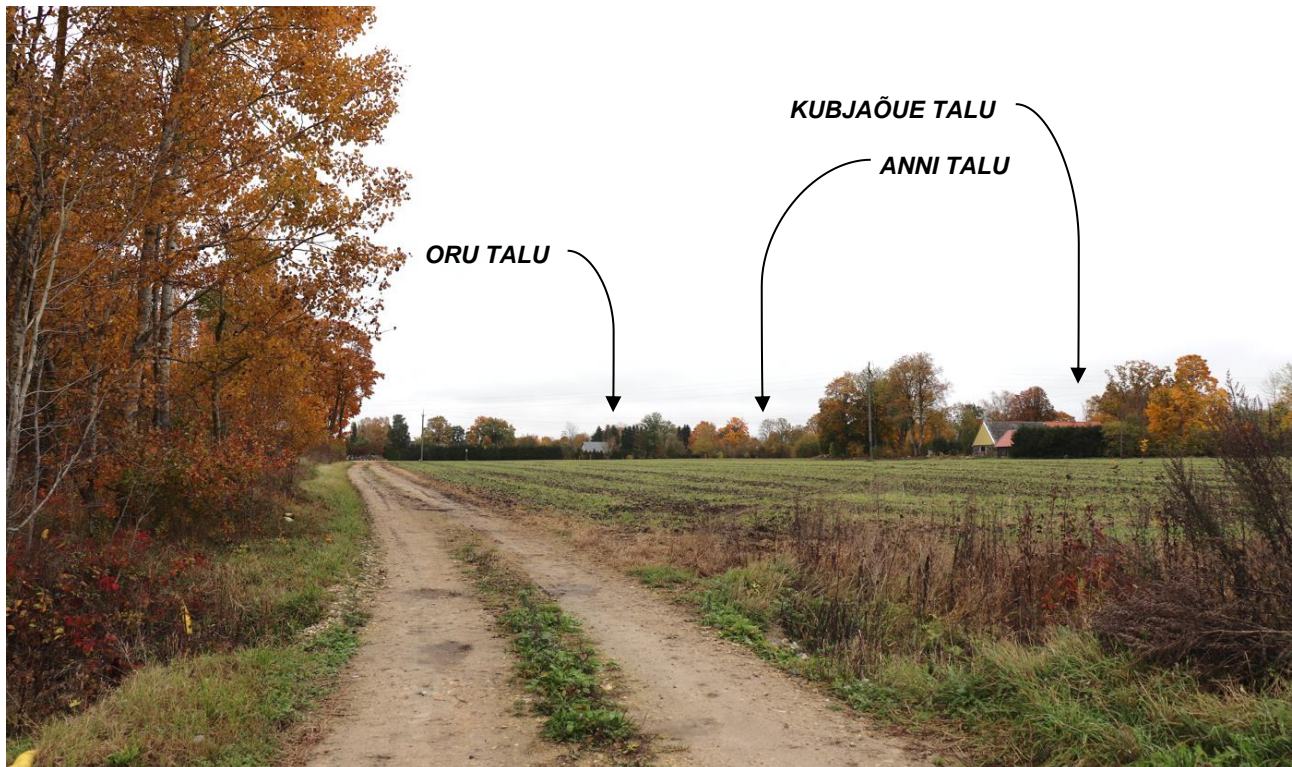


Foto 8. Vaade B2 Tiksa kinnistu nurgast itta külatuumiku suunas. Teest paremal on oma ajaloolises asukohas säilinud vana põld, tänu millele on alles külasisesed talude vahele jäävad vaated.

Autor: Minea Kaplinski-Sauk



Foto 9. Vaade B3 Tarva-Tõrdu teelt edelasse. Paremasse nurka jääb Tiksa taluõu, vaate vasakus servas paistab Kubjaõue talu. Otse ees osa Kalda kinnistust ehk külatuumiku sisse jääv põlluala. Taamal üle põllu paistab Kubjapõllu ja teine osa Kalda kinnistust ehk vaated on tänu maastiku ühtasasusele väga avarad ning vaate piiriks on alles ca 1 km kaugusel asuv metsajoon.

Autor: Minea Kaplinski-Sauk



Foto 10. Vaade B4 Tarva-Tõrdu avalikult kasutatavalt teelt kagusse külatuumiku suunas. Otse ees asuvad küla vanad talud, paremale jääb külatuumiku keskel asuv põld.

Autor: Minea Kaplinski-Sauk



Foto 11. Vaade B5 mitteavalikule Raudteeääre teele ning taamal asuvale Aruvarba talule. Aruvarba on vaateliselt olnud seotud Tarva külatuumikuga, ent tegu on siiski sellest eraldiseisva hajataluga, mistõttu maastiku sulgemine ei ole küla terviklikkuse seisukohalt nii määrava tähtsusega.

Autor: Minea Kaplinski-Sauk

4.3.2. Maastiku modelleeritud vaated päikesepargi rajamisel

Kavandatud päikesepargi rajamise järgselt on muuhulgas oluline tagada, et maastike kvaliteet ei kannataks ning avalik huvi oleks arvestatud. Selleks, et visualiseerida, kuidas päikesepargi maksimaalses mahus kavandatud ulatus hakkaks maastikku mõjutama ning millised abimeetmed on vajalikud, et tagada olemasolevate maastike väärtuste säilimine ning negatiivsete tagajärgede minimeerimine, on välja toodud modelleeritud vaated kavandatud maksimumversiooni ja soovitatava olukorra osa.

Modelleeritud vaated vastavad numeratsiooni mõttes alal 1 ja alal 2 välja toodud olemasolevate vaatesihtide tähistusele (vt skeem 13 ja 14).



Foto 12. Vaade A1 variant 1. Vaade Valgu-Libatse teelt Vahe talule. Päikesepargi rajamine kuni Valgu-Libatse maantee nõutud vaba ruumi piirini sulgeb vaate Vahe talukohale ning muudab oluliselt olemasoleva maastiku iseloomu.



Foto 13. Vaade A1 variant 2. Päikesepargi liigutamine selliselt, et säiliks vaatekoridor piki maanteed Vahe taluõuele ning pargi varjestamine haljaspuhvriga võimaldab päikesepargi paigutada maastikusse piirkonda sobival viisil. Kuigi päikesepargi rajamine kaotab tänasele olukorrale iseloomuliku kaugvaate üle põllu, taastab selline maastikukõlvikuline jaotus ajaloolise (st 1970. aastate eelse) olukorra, mil Vahe talu ümbritsesid suletud maastikuruumid.



Foto 14. Vaade A2 variant 1. Vaade Arase külatuumiku poolt Vahe talule. Rajades päikeseparki kogu Vaheaasa ja Vahepõllu kinnistu ulatuses kuni maantee nõutud vaba ruumi piirini ning ilma haljaspuhvrita, muutub see maastikus väga domineerivaks ning muudab tee sihis avaneva vaate väga kitsaks.



Foto 15. Vaade A2 variant 2. Liigutades päikesepark maanteest kaugemale, jättes Vahe talu ette puhverala ning varjestades paneelidega ala loodusliku ilmega haljaspuhvriga, on võimalik päikesepark maastikusse sobitada viisil, mis küll muudab olemasoleva maastiku avatud iseloomu, ent ei kaota selle väärtust. Kuna ka ajalooliselt (enne 1970. aastaid) oli valdav osa Ansupõllu ja Vahepõllu kinnistust mets, taastatakse selliselt maastikus osaliselt ka maaparandustööde eelne avatud-suletud alade vahekord. Kuigi Vahepõllu kinnistule jäi ajalooliselt ka väiksem avatud põlluala (vt joonis 2 ja 3), ei ole selle säilitamine päikesepargi sisselõikena otstarbekas, kuna ajalooline põld oli teistest avatud maastikukõlvikutest eraldatud. See tähendab, et ala taastamine ei mõjuta avarate külatuumikut ümbritsevate kaugvaadete säilimist ega ühenda omavahel vaateliselt olulisi sihtpunkte. Täiendavalt tekitaks väiksema avatud ala säilitamine olukorra, kus suur maastikukõlvik tuleks haljaspuhvrite abil täiendavalt killustada, mistõttu maastikustruktuuri mõttes on loogilisem rajada üks terviklik haljaspuhver piki maanteed ning päikesepargi likvideerimise järgselt taastada tervikuna suur avatud põlluala.



Foto 16. Vaade A3 variant 1. Kaugvaade külatuumikust üle Ansu kinnistu. Kuigi külatuumiku keskuse ja päikesepargiks kavandatud Ansupõllu kinnistu vahele jääb puhveralana Ansu kinnistu, tähendaks päikesepargi rajamine kogu alale seda, et senine loodusliku metsakõlvikuga piirneva kaugvaate iseloom muutuks oluliselt tehislikumaks.



Foto 17. Vaade A3 variant 2. Jättes päikesepargi alalt välja Ansupõllu kinnistu, on haljaspuhvrit võimalik paigutada nii, et see kulgeb juba olemasolevate põllupealsete haljassaarekeste vahel ning päikeseпарк sulandub loomulikult maastikusse.



Foto 18. Vaade A4 variant 1. Vaade Mihkli talu poolt külatuumikule. Rajades päikeseparki kogu Ansupõllu kinnistule, kaob oluline Mihkli ja Ansu talu vaheline vaatesektor.



Foto 19. Vaade A4 variant 1. Jättes Ansupõllu kinnistu edelaosa päikesepargi alalt välja, on võimalik ajalooline vaatesiht Ansu ja Mihkli talu vahel säilitada nii, et selle serva raamib päikesepargi varjestamiseks mõeldud haljaspuhver, mis kulgeb olemasolevate põllusiseste haljassaarte vahel.



Foto 20. Vaade A5 variant 1. Vaade Kivinuki talu poolt Sepa talule. Päikesepargi rajamine kogu Nuki kinnistule toob senisesse külamaastikusse uue väga domineeriva elemendi ning sulgeb olulised vaated ajalooliste talude vahel.



Foto 21. Vaade A5 variant 2. Rajades päikesepargi viisil, mis arvestab talude vahele jäävaid vaatesektoreid ning on varjestatud haljaspuhvriga, on võimalik päikesepark loomulikult maastikusse sobitada nii, et säilib maastiku avatud iseloom ning miljöö.



Foto 22. Vaade A6 variant 1. Vaade Sepa talu poolt Kivinuki ja Kamariku talule. Päikesepargi rajamine kogu Nuki kinnistu ulatuses sulgeb olulise taludevahelise vaatesektori.



Foto 23. Vaade A6 variant 2. Liigutades päikesepargi piiri Nuki kinnistul selliselt, et taluõuede ümber säilivad looduslikud puhvrid ning talude vahel vaatesektorid, on võimalik päikeseпарк haljaspuhvri abil loomulikult olemasolevasse maastikusse sobitada.



Foto 24. Vaade B1 variant 1. Vaade Turbaraba teelt Kubjapõllu kinnistule. Kuigi Turbaraba on mitteavalik tee, mõjutab Kubjapõllu ja Kalda kinnistu läänepoolsele alale rajatav päikesepark ajaloolisest Tarva külasüdamest avanevaid maastikuvaateid.



Foto 25. Vaade B1 variant 2. Osalise haljaspuhvriga on võimalik päikesepargi külatuumikule lähemad küljed varjestada selliselt, et ajaloolistest taluõuedest avanevad vaated ei muutuks liiga tehislikuks.



Foto 26. Vaade B2 variant 1. Vaade Tiksa talu juurest Tarva külatuumikule. Päikesepargi rajamine ajaloolise küla keskmesse jäävale avatud alale muudab oluliselt külasisese vaadete süsteemi toimimisloogikat ning loob külatuumikusse uue domineeriva maastikuelemendi.



Foto 27. Vaade B2, variant 2. Vajalik on säilitada olemasolev avatud ala, sest põllu suurus ning ajalooliste talude paiknemine ei võimalda päikesepargi rajada nii, et küla olemasolevad olulised vaated ja miljöö saaks säilida.



Foto 28. Vaade B3 variant 1. Vaade Tarva külatuumikust edelasse. Lisaks sellele, et päikesepargi rajamine küla keskele jäävale avatud põllualale sulgeks olulised vaated küla taluõuede vahel, kaoksid ka külast avanevad kaugvaated.



Foto 29. Vaade B3 variant 2. Vajalik on säilitada olemasolev avatud põlluala, aga lisaks tuleb Kubjapõllu ja Kalda kinnistu idakülj varjestada haljaspuhvriga, et külatuumikust avanevate kaugvaadete piir säiliks looduslikuna ning vaadetel ei hakkaks domineerima tehisk tootmistaastik.



Foto 30. Vaade B4 variant 1. Vaade Tõrdu-Tarva külateelt ajaloolise külatuumiku suunas. Päikesepargi rajamine vahetult mõlemale poole teed mõjutab oluliselt küla väljakujunenud miljööd ning senist vaadete süsteemi.



Foto 31. Vaade B4, variant 2. Küla miljöö ning vaadete säilitamiseks, ei tohiks külatee vahetusse külgalasse päikeseparki rajada. Kalda kinnistu põhjapoolsele alale on päikesepargi rajamine siiski sobiv, kui arvestada teede ristumiskohalt avanevaid vaateid Tiksa talule (vt täpsemalt peatükk 5 „Kokkuvõtte analüüsi tulemustest“)



Foto 32. Vaade B5 variant 1. Vaade Aruvarba talule. Kuna Aruvarba talu ei ole ajalooliselt kuulunud Tarva külatuumiku koosseisu, ei ole selle vaated seotud teiste taludega niivõrd määrava tähtsusega. Küll aga tuleb päikesepargi maastikusse paigutamisel arvestada omaniku huvidega ning veenduda, et kavandatud päikeseпарк ei hakkaks senises põllumajandusliku ilmeaga maastikus ebasobivalt domineerima.



Foto 33. Vaade B5 variant 2. Selleks, et päikeseпарк ajaloolise Aruvarba talu ümber ning Tarva külatuumiku kontaktvööndis paremini maastikusse sobitamiseks on oluline jätta Aruvarba talu ümber puhverala ning varjestada päikeseпарк haljaspuhvriga (täpsemalt vt peatükk 5 „Kokkuvõtte analüüsi tulemustest“).

5. KOKKUVÕTE ANALÜÜSI TULEMUSTEST

Ala 1 ehk Arase ja Aasa külasse jääv piirkond on määratud väärtuslikuks maastikuks, kus kaitstavaks väärtuseks on 1970-80. aastate maaparanduse järgselt väljakujunenud maastik, mis on alal hästi loetav ja säilinud. Seetõttu, kui võtta eesmärgiks säilitada maksimaalselt väärtusliku maastiku kaitse põhisisu ehk nõukogudeaegse maaparanduse järgset maastikku, ei saa päikesepargi rajamist lugeda seda toetavaks eesmärgiks.

Samas näitab Arase küla maastikuanalüüs, et ajalooliselt on sealne maastik olnud tänasest olukorrast oluliselt suletum. Kuivõrd maastikus on endiselt säilinud ajalooliste talukohtade asetus, mille väljakujunemise aegne maastikuruum on olnud märgatavalt mosaiiksem, on analüüsi lõppjärelendusena jõutud seisukohale, et päikesepark kui ajutine maastikukasutus on võimalik sobitada maastikusse viisil, mis võimaldab osaliselt ja teatud perioodiks taastada küla algupärast avatud-suletud alade tasakaalu, säilitades samas suured maastikukõlvikud, et päikesepargi likvideerimise järgselt ennistada avarad põlluvaated.

Kokkuvõttes on 1. alale päikesepargi rajamine lubatav, kui aluseks võetakse alljärgnevalt nimetatud põhimõtted ning arvestatakse lisaks keskkonnamõju eelhindangus välja toodud tingimusi.

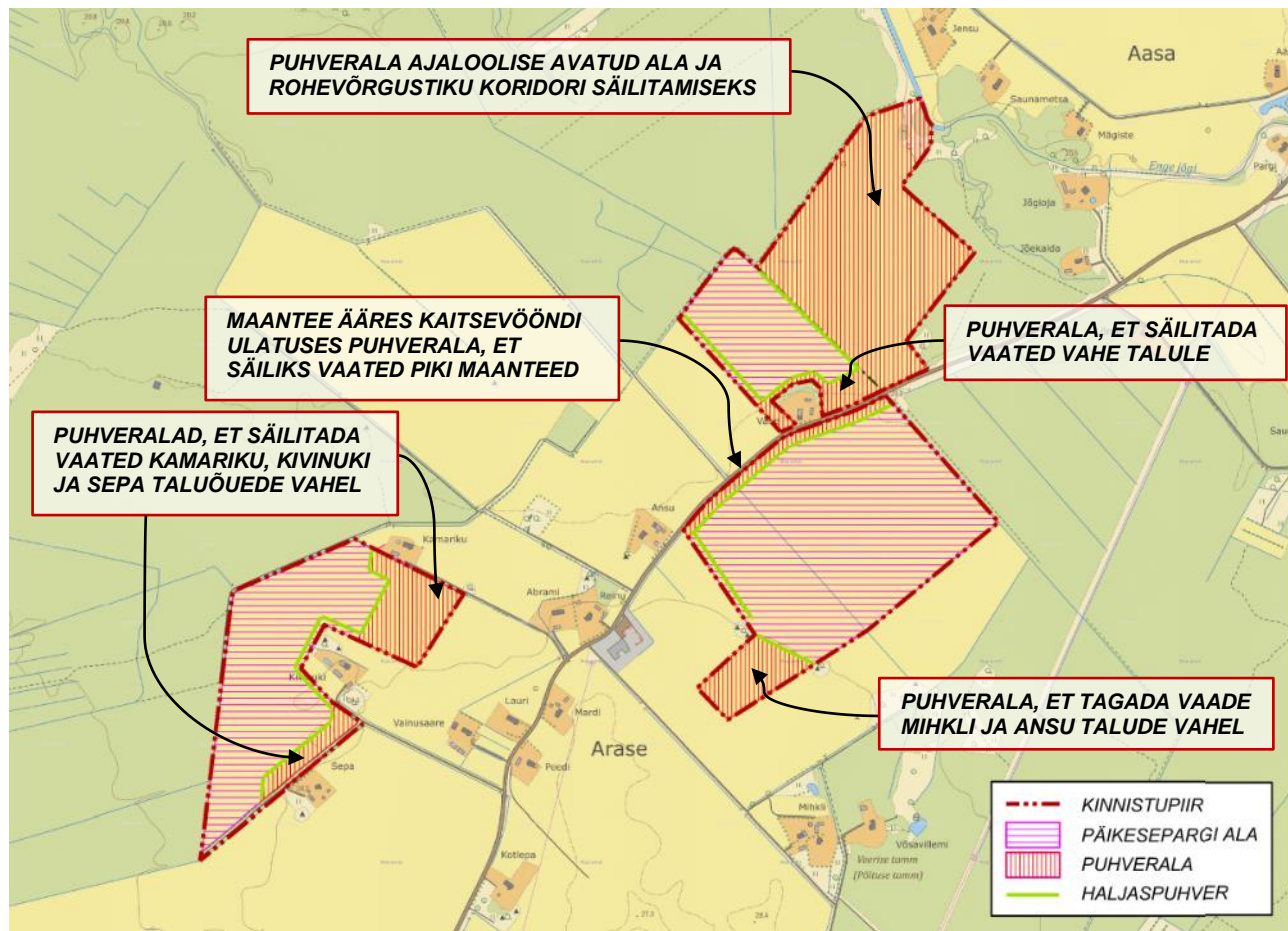
- Jõeääre kinnistu, mis on kasutusel püsirohumana ning jääb lisaks ka roheline võrgustiku koridori, on ajalooliselt olnud üks väheseid avatud alasid küla idaosas. Seega toetab ka maastikuanalüüs KMH eelhindangu seisukohta, et Jõeääre kinnistu tuleks jätta päikesepargi koosseisust välja.
- Oluline on tagada ajaloolised vaatesektorid talude vahel. Päikesepargi ala poolt mõjutatud taludeks on ennekõike Sepa, Kivinuki ja Kamariku, mille vahelise vaadete süsteemi säilitamiseks ei tohi päikesepark ulatuda taluõuesid ühendavast mõttelisest joonest kaugemale itta.
- Ansupõllu ja Vahepõllu kinnistu on suures osas olnud ajalooliselt suletud metsaalad ehk nimetatud piirkonnad võib võtta kasutusele päikesepargina, kui tagatakse, et päikesepark asub maanteest tagasiastega, säilib täna maastikus olemasolev vaatesektor Ansu ja Mihkli talu vahel ning avalikelt teedelt avanevad vaated varjestatakse maastikusse sobiva haljaspuhvriga.
- Lisaks muudele aladele, mis tuleb päikesepargi koosseisust välja arvata maastiku- või loodusväärtuste säilimise eesmärgil, tuleb kontaktvööndisse jäävate elamute huvide kaitseks tagada vähemalt 50 m ulatuses puhvertsoon ümber talude õueala. Väärtuslikul maastikul on puhvertsoon kohustuslik, et tagada väärtuslike talusüdamete vaadeldavus maastikus.
- Vaadete varjestamisel tuleb kasutada looduslikku haljaspuhvrit, mis aitaks kaasa ka maastiku liigendamisele ning pakuks erinevatele looma- ja taimeliikidele elupaiku. Lubatud ei ole ühest liigist hekkide istutamine, vaid kasutada tuleb erinevaid piirkonna looduskooslusele omaseid liike, nagu erinevad pajud ja remmelgad, h. toomingas, h. pihlakas, hall lepp, sanglepp, h. vaher, h. kuusk. Vajadusel on lubatud haljaspuhvri kõrgust piirata, kuid mitte madalamaks kui on päikesepargi kõrgus. Haljaspuhvri rajamisel tuleb arvestada erinevate liikide kasvukiirust ehk haljaspuhvrit ei tohi rajada üksnes aeglasekasvulistest liikidest ja väga noortest istikutest, sest eesmärk on võimalikult kiirelt saavutada varjestav efekt.
- Väärtuslikul maastikul rajatavate pargiosade projekteerimisel tuleb kaasata haljaspuhvri lahenduse väljatöötamise maastikuarhitekt.

Ala 2 ehk Tarva piirkond ei ole hetkel maastikulisel mõttes kaitse all ehk päikesepargi rajamine antud maa-alale on lubatav. Seejuures tuleb siiski arvestada nii kohalike elanike vajadusi, maastiku vaatelisust ja liigendatust kui looduslikku mitmekesisust. Kuna päikesepargiks kavandatud maa-ala on väga mastaapne ning

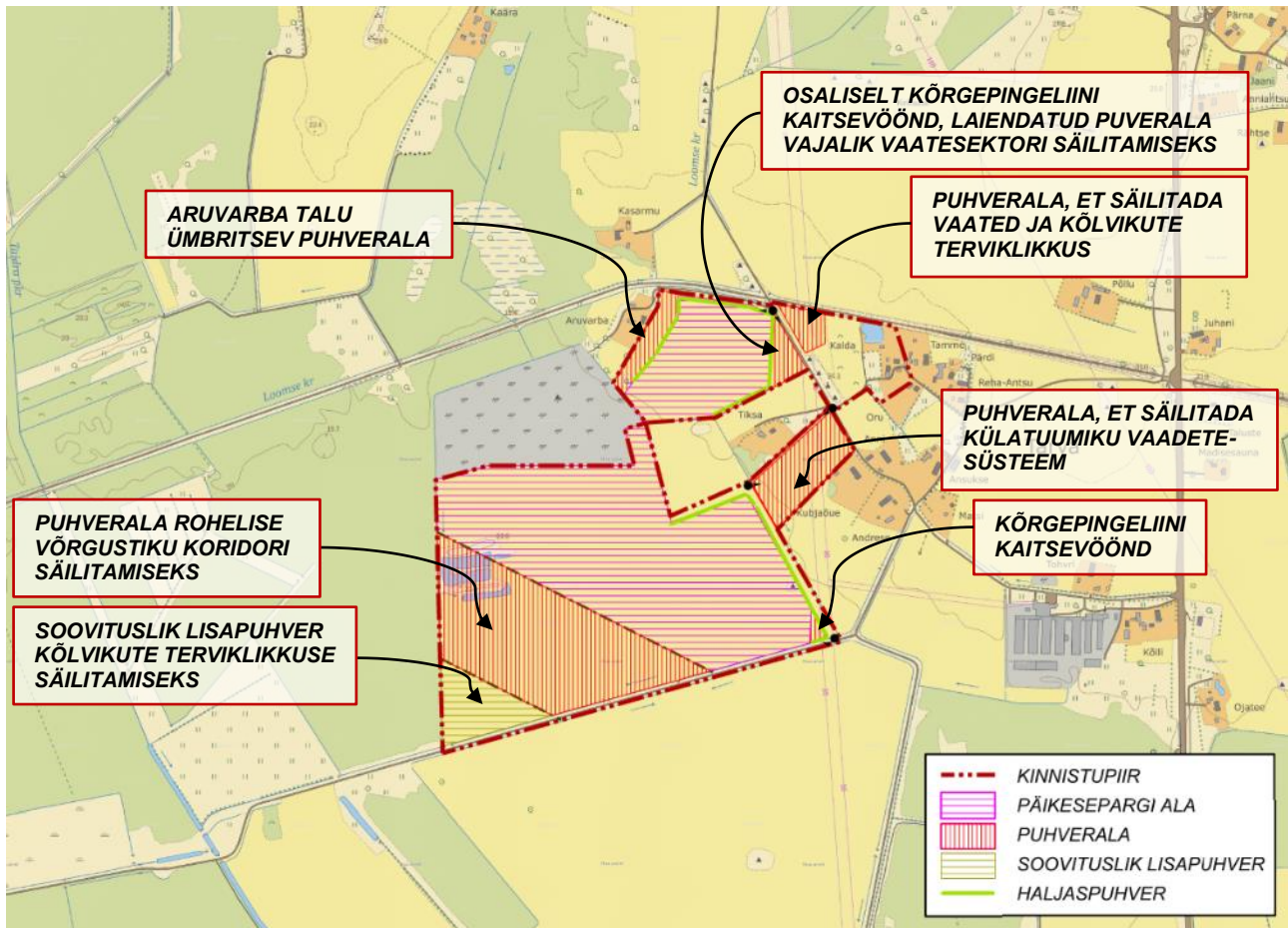
päikeseelektrijaam loob oma olemuselt väga tehniliku tootmismaastiku senise hajusa põllumajandusmaastiku asemele, on oluline erinevate abivahenditega tagada, et tootmisala ei hakkaks maastikus üleliigselt domineerima ei vaatelises ega keskkonna mõttes. Arvestada tuleb ka seda, et kuna analüüsitud maa-alad ei ole üheski varem kehtestatud avalikustamise läbinud dokumendis määratud tootmise maa-aladeks, ei ole päikesepargi rajamise küsimusi kohalike elanikega läbi arutatud ehk nende huve tuleb päikesepargi kavandamisel arvesse võtta ja võimaldada neile teatavaid leevendusmeetmeid.

- Kubjapõllu ja Kalda kinnistu läänepoolsesse osasse jääva rohevõrgustiku koridori osale ei luba KMH eelhinnang päikeseparki rajada. Maastikukõlvikute terviklikkuse huvides teeb käesolev maastikuanalüüs ettepaneku jätta päikesepargi alast soovituslikult välja ka Kubjapõllu kinnistu edelanurk.
- Tarva põlisküla keskele jääv avatud põlluala Kalda kinnistu koosseisus ei ole sobiv päikesepargi rajamiseks, kuna see eraldaks külatuumiku erinevad osad teineteisest ning sulgeks külasisesed vaatesektorid.
- Kalda kinnistu põhjapoolne osa Aruvarba ja Tiksa talu vahelisel alal on päikesepargi rajamiseks sobiv, sest kuigi Aruvarba on samuti vana põlistalu, ei kuulu see ajaloolises mõttes Tarva külatuumikusse ehk vaatesektori sulgemine Aruvarba ja teiste talude vahel on lubatav. Samas on siiski oluline tagada, et avalikult Tarva-Tõrdu teelt avanevad vaated ei muutuks liiga tehnilikud ega suletuks, mistõttu vahetult kahele poole teed tuleb jätta paneelideta puhverala, et tagada kaugvaated külatuumikule.
- Aruvarba talu huvide kaitseks tuleb tagada vähemalt 50 m ulatuses puhvertsoon, kuhu päikesepargi rajamine on lubatav üksnes siis, kui saavutatakse kahepoolne kokkulepe päikesepargist huvitatud isiku ning elamukinnistu omaniku vahel. Kui elamukinnistu omanik seda soovib, tuleb vaated päikesepargile varjestada;
- Vaadete varjestamisel tuleb kasutada looduslikku haljaspuhvrit, mis aitaks kaasa ka maastiku liigendamisele ning pakuks erinevatele looma- ja taimeliikidele elupaiku. Lubatud ei ole ühest liigist hekkide istutamine, vaid kasutada tuleb erinevaid piirkonna looduskooslusele omaseid liike, nagu erinevad pajud ja remmelgad, h. toomingas, h. pihlakas, hall lepp, sanglepp, h. vaher, h. kuusk. Vajadusel on lubatud haljaspuhvri kõrgust piirata, kuid mitte madalamaks kui on päikesepargi kõrgus. Haljaspuhvri rajamisel tuleb arvestada erinevate liikide kasvukiirust ehk haljaspuhvrit ei tohi rajada üksnes aeglasekasvulistest liikidest ja väga noortest istikutest, sest eesmärk on võimalikult kiirelt saavutada varjestav efekt.

Edasiste tegevuste osas on soovituslik lähtuda alljärgnevast skeemist, kus on kajastatud nii päikesepargi võimalik ulatus kui ka haljaspuhvrite võimalik paiknemine:



Joonis 9. Arase ja Aasa külasse kavandatud päikesepargi soovitatav ulatus.



Joonis 10. Tarva külasse kavandatud päikesepargi soovitatav ulatus.